



מבט ורוז 2004

מערכת החינוך הישראלית מנקודת המבט של תלמידים
הומואים, לסביות, ביסקסואלים וטרנסג'נדרים

דוח מחקר

אורן פזמוני לוי, עמית קמה, גיא שילה, שרי לביא, בתיה פנחסי, מאיר מנחם

פורום מחקר – ארגון נוער גאה

אפריל 2005

ארגון נוער גאה

ארגון "נוער גאה" של אגודת ההומואים, הלסביות, הטרנסג'נדרס והביסקסואלים בישראל הוקם בשנת 2002 במטרה לזהות צרכים ולספק מענה לבני נוער וצעירים בנושאים הקשורים בנטייה ובזהות מינית ומגדרית; כל זאת, תוך ליווי מקצועי וסיוע של אנשי מקצוע.

במסגרת הארגון, יכול כל פרט לתת ביטוי מלא לעצמיותו ולזהותו מבלי לחשוש מפני סנקציות כגון: ביזוי, לעג, השפלה ו/או אלימות פיזית. כאשר כל הסובבים אותו נמנים על הקהילה הגאה, יכול הנער (או הנערה), לעיתים קרובות בפעם הראשונה בחייו, לחוש חלק מקבוצה חברתית, שבה לנטייתו המינית אין חשיבות מְפֹלָה, ולמעשה היא ממוזערת משום שהיא משותפת לכולם. פעילויות ארגון "נוער גאה" כוללות: קבוצות שיחה, קבוצות חברתיות, קבוצות נושא והפקת אירועים שנתיים כגון הכנה לשרות בצה"ל, השתלמויות בתכנים שונים הנוגעים לקהילה ולמשפחה, מסיבות, טקסים, טיולים וניהול פורומים מקצועיים כגון – פורום מחקר.

פורום מחקר מורכב מצוות של אנשי מקצוע ואנשי אקדמיה ממגוון דיסציפלינות הפועלים לשם איסוף וריכוז מידע מדעי על בני נוער הומואים/לסביות/ביסקסואלים/טרנסג'נדרים, ביצוע מחקרים והפצת מידע מחקרי ואחר עדכני. כאמור, חברי הפורום מגיעים מתחומי מחקר מגוונים: סוציולוגיה, תקשורת, עבודה סוציאלית ופסיכולוגיה; גיוון זה בא לידי ביטוי הן בזוויות הראייה השונות והן בנושאי העניין וההתמחות המשתקפים בפרסומים.

חברי פורום מחקר בשנת העבודה 2004/2005 (לפי א"ב): **שרי לבאי** – דוקטורנטית בבית הספר לעבודה סוציאלית באוניברסיטת תל-אביב; **ד"ר מאיר מנחם** – פסיכולוג; **אורן פזמוני לוי** – סטודנט לתואר שני בבית הספר לחינוך באוניברסיטת תל-אביב (רכז הפורום); **M.S.W בתיה פנחסי** – מרצה בבית הספר לעבודה סוציאלית באוניברסיטת תל-אביב; **ד"ר עמית קמה** – מרצה במחלקה לתקשורת במכללת עמק יזרעאל. **גיא שילה** – דוקטורנט בבית הספר לעבודה סוציאלית באוניברסיטת תל אביב.

פרסומים נוספים של פורום מחקר:

מנחם, מ'; פנחסי, ב'; פזמוני לוי, א' (2003). **אפיון צרכים של נוער וצעירים בקהילה ההומו/לסבית: דוח מחקר**. תל-אביב: ארגון נוער גאה.
קמה ע' (עורך) (2004). **קובץ מידע מספר 1**. תל-אביב: ארגון נוער גאה.

דברי תודה

חובה נעימה היא להודות לכל האנשים שאפשרו את ביצוע הסקר.

לכל בני הנוער – הומואים, לסביות, ביסקסואלים, טרנסגינדרים ומתלבטים – על שיתוף הפעולה במילוי השאלונים, אשר בלעדיהם לא היינו יכולים לבצע את הסקר.

לחברי הצוות המלווה אשר סייעו בדרכים שונות לביצוע הסקר (לפי א"ב): גל אוחובסקי – חבר הועד המייעץ, שירלי אנגיל – מתרגמת שאלון המחקר, רון ויינברג – מזכיר הארגון, יניב וייצמן – יושב ראש הארגון, אבי לוי – רכז דוברות והסברה ונועה רז – רכזת מאגר המידע.

לקוראים - הערותיהם המועילות.

תודה לכולכם!

דבר יושב ראש ארגון "נוער גאה"

בשנים האחרונות אנו עדים לשינויים נרחבים במצבו של הנוער ההומו-לסבי-בי וטראנסג'נדרים בישראל. מצד אחד, יותר נערים ונערות פונים ומצטרפים לפעילויות הנוער המוצעות להם, גיל היציאה מהארון יורד, האינטרנט והטלוויזיה מאפשרים חשיפה לנושאים רלבנטיים וליצירת קשרים עם בני נוער אחרים ויותר נערים ונערות רוצים לקחת חלק ולהשפיע על התהליכים החברתיים המתחוללים בחברה. מצד שני, עדיין קיימת הומופוביה חריפה וגילויי אלימות מילולית, פיזית ונפשית כלפי נערים ונערות אלו בבתי הספר, בתנועות הנוער ומצד גורמים שונים כמו משטרת ישראל.

ארגון "נוער גאה" הוקם וקיים בשביל לענות על צרכים אלו. עבור נערות רבות ונערים רבים קבוצות הנוער בארגון הן המקום היחיד בו הם יכולים להרגיש טוב ותחושת שייכות, לצחוק ולהכיר, להקשיב ולדבר על כל מה שאי אפשר במקומות אחרים. הקבוצות הללו הן לב ליבו של ארגון הנוער הגאה. האחריות על מה שיקרה בקבוצות היא רבה ומחייבת אותנו להיות מקצועיים בעשייה.

על מנת לעמוד במשימה זו, עלינו קודם כל להכיר את צרכיו של הנוער הגאה בישראל בצורה הטובה ביותר. זו הסיבה שלמחקר זה ולתוצאותיו חשיבות מכרעת בהמשך הדרך. לראשונה מונחים לפנינו נתונים עדכניים ואיכותיים אודות מצבו של הנוער ההומו-לסבי בישראל. תוצאות המאששות תחושות שליוו אותנו בפעילות היום יומית. כולי אמונה כי נתונים אלה יאפשרו להמשיך ולפעול בצורה הטובה והמקצועית ביותר על מנת לשנות ולהשפיע על מצבו של הנוער הגאה בישראל.

ברצוני להודות לכל בני הנוער, המדריכים, הרכזים ואנשי המקצוע הפעילים בתחומים השונים של הארגון על ההשקעה הרבה ועל הנכונות להצטרף ולחלום ביחד על מקום טוב יותר לנוער ההומו-לסבי-בי וטראנסג'נדרים. יחד נמשיך לפעול בהתמדה, ביסודיות ובמקצועיות תוך מיצוי נכון של המשאבים העומדים לרשותנו על מנת לתת את המענה הטוב ביותר לנוער זה. תודה מיוחדת לחברי פורום המחקר המסורים על ההשקעה, ההתמדה והתרומה הגדולה.

בהצלחה לכולנו!

יניב ויצמן

תקציר מנהלים

1. מצבם והתנסויותיהם של תלמידים להב"ט במערכת החינוך בישראל טרם זכו לתיעוד ולהמשגה. זאת למרות ההכרה הממסדית בפער הקיים בין הצורך במידע אודות בני נוער אלה לבין העדר נתונים ומידע.
2. לאור האמור לעיל ובהתאם לחזון ארגון נוער גאה נערך, לראשונה בישראל, סקר הבוחן את האופן שבו נתפס בית הספר על-ידי להב"ט הלומדים במערכת החינוך הישראלית. מטרת הסקר לספק משוב למקבלי החלטות ולמנסחי מדיניות לגבי ההיקף וההיבטים השונים של סובלנות (או אי-סובלנות) כלפי תלמידים להב"ט במערכת החינוך הישראלית. במילים אחרות, ביקשנו לבדוק האם בתי הספר בישראל מתאפיינים ב"אקלים חינוכי מיטבי".
3. **דגימה:** הסקר מתבסס על מדגם לא-הסתברותי מסוג מדגם מתנדבים, כאשר מסגרת הדגימה כוללת את המשתתפים בקבוצות הנוער של ארגון "נוער גאה" ואת המבקרים באתרי האינטרנט המכוונים לקהילה ההומו-לסבית בישראל. אין מדובר במדגם מייצג של נוער להב"ט בישראל. במטרה לצמצם את ההטיה האפשרית ולגוון את המדגם נאספו הנתונים בשתי דרכים: הפצת שאלון בקרב קבוצות הנוער של ארגון הנוער; סקר מקוון ברשת האינטרנט.
4. **כלי המחקר:** שאלון למילוי עצמי אשר מתבסס על שאלון שפותח על-ידי ארגון GLSEN וממצא בשימוש שוטף (Kosciw & Cullen, 2002; Kosciw, 2004). השאלון תורגם לעברית והותאם למציאות החברתית – החינוכית בישראל.
5. **תיאור המדגם:** סך הכל 298 משיבים. מרבית המשיבים בסקר הם בנים (67%), כאשר בנות וטרנסקסואלים מהווים רק שליש מהמדגם (בהתאמה: 31%, 2%). בהתאמה לממצא הקודם, מרבית המשיבים בסקר מדווחים על-עצמם כהומואים או לסביות (בהתאמה: 51%, 14%), כאשר היתר מדווחים על-עצמם כבי-סקסואלים (29%) או שטרם החליטו (15%). מרבית המשיבים (88%) הנם תלמידי הכיתות הגבוהות "י" – יב'. טווח הגילאים במדגם נע בין 11 – 18, כאשר הגיל הממוצע הוא 16.47 שנים (סטית תקן = 1.32). מרבית המשיבים הנם יהודים (98%) וחילוניים (86%). המשיבים בסקר מתגוררים ב 62 יישובים שונים; רוב המשיבים מתגוררים ביישובים מבוססים מבחינה חברתית-כלכלית – אשכול 6 ומעלה (65%).
6. **פעילות בארגון "נוער גאה":** מקרב כלל המשיבים, 37% דיווחו כי הם משתתפים בפעילות "נוער גאה". כלומר שרשת האינטרנט ואתר האינטרנט של ארגון "נוער גאה" בפרט (בו הופיע הסקר) מהווים זירת פעילות לבני נוער רבים אשר אינם משתתפים בפעילויות הארגון.
7. **יציאה מהארון:** מרבית המשיבים במדגם (85%) יצאו מהארון בפני אדם כלשהו. מרבית המשיבים דיווחו על "חברים טובים" כאנשים היודעים על נטייתם המינית, כאשר ישנה העדפה בולטת ליידע חברה טובה (59%). חברי המשפחה הגרעינית נמצאים בעדיפות שניה, כאשר האם מועדפת על-פני יתר בני המשפחה. שיעור נמוך של משיבים דיווחו כי סיפרו על נטייתם המינית לאחד מאנשי הסגל בבית הספר. ממצא מעניין הוא שאחד מתוך ארבעה משיבים (24%) יצא מהארון בפני כל התלמידים בבית הספר. קיים דפוס של קשר הפוך בין מין המשיב לבין מין האדם המיועד, כך ששיעור הבנים המספרים ל "חברה טובה" גבוה מהשיעור המקביל בקרב בנות ואילו שיעור הבנות המספרות ל "חבר טוב" גבוה מהשיעור המקביל בקרב בנים (54% לעומת 49%).

8. **אלימות מילולית:** ביטויי גנאי כלפי תלמידים להב"ט נאמרים בשכיחות גבוהה מאד בבית הספר. רוב המשיבים (62%) ציינו כי הביטוי "הומו" נאמר הרבה מאד פעמים. שליש מהמשיבים ציינו ביטויי גנאי אחרים מאלה שהופיעו בשאלון. המכנה המשותף של מרבית הביטויים הוא העובדה שהם כוללים גינוי ולעג לגבר המקיים יחסי מין עם גבר אחר כאשר הוא בתפקיד פסיכי – נחדר – נשי.
9. **מי אומר את ההערות ההומופוביות?** 34% מהמשיבים ציינו כי מדובר ב "רוב התלמידים"; כלומר שאין מדובר בתופעה שולית. המשיבים דיווחו על כך שהערות ההומופוביות נאמרות גם על-ידי מורים.
10. **איפה נאמרות הערות ההומופוביות?** כל המקומות בבית הספר אינם מהווים מקום מוגן והתלמידים השוהים בהם חשופים לביטויי גנאי בתדירות גבוהה למדי. 56% מהמשיבים דיווחו כי שמעו הערות ההומופוביות בתדירות גבוהה במסדרונות ("לעיתים קרובות" ו "הרבה מאד"); 46% דיווחו על תופעה דומה בכיתה בזמן הפסקה ו - 38% דיווחו על תופעה דומה במגרש הספורט.
11. **כיצד מגיבים המורים והתלמידים?** הם לא מגיבים. למרות שההערות ההומופוביות נאמרות בנוכחות מורים, 61% מהמשיבים ציינו כי המורים כלל אינם מגיבים. דפוס דומה נמצא גם בקרב תלמידים – 44% מהמשיבים ציינו כי תלמידים אף פעם אינם מתערבים.
12. **אלימות פיזית:** 23% מהמשיבים ציינו כי חוו תקיפה גופנית בתדירות גבוהה יחסית ("לעיתים קרובות", "הרבה מאד").

13. משאבים ותמיכה :

- 44% מהמשיבים דיווחו על נגישות לאתרי אינטרנט בנושא להב"ט.
- 14% מהמשיבים דיווחו על קיומם של ספרים ומקורות מידע בספריית בית הספר.
- 10% מהמשיבים דיווחו על כך שבבית ספרם מתקיימות הרצאות אורח של להב"ט.
- 6% מהמשיבים דיווחו על כך שבית הספר משתף פעולה עם ארגונים ו/או מועדונים המסייעים לתלמידים ולתלמידות להב"ט.

14. **עם מי התלמידים מרגישים נוח לדבר על הנושא?** 35% ציינו כי הם מרגישים "מאד נוח" לדבר עם בעלי תפקידים כגון: אב הבית, מדריך / חונך, מוכר בקיוסק, מזכירה ונהג; 12% ציינו כי הם מרגישים "מאד נוח" לדבר עם יועצים / פסיכולוגיים; 7% ציינו כי הם מרגישים "מאד נוח" לדבר עם מורים; רק 5% ציינו כי הם מרגישים "מאד נוח" לדבר עם מנהל/ת בית הספר ועם אח/אחות בית הספר.

15. **האם הם מרגישים לבד?** לא. מרבית המשיבים העריכו כי בבית-ספרם לומדים למעלה מ 10 תלמידים להב"ט נוספים (63%) ואילו רק מיעוט מהם (2%) מעריכים כי מלבדם אין עוד תלמידים להב"ט בבית הספר.

16. כיצד מרגישים תלמידים להב"ט?

- שלישי מהמשיבים (31%) ציינו את הנטייה המינית שלהם כגורם לתחושת חוסר בטחון.
- מרבית התלמידים אינם נעדרים מלימודים: 77% אף פעם לא נעדרו משיעור, 80% אף פעם לא נעדרו מבית הספר.
- 13% מהמשיבים מרגישים "מאד נוח" להעלות נושא הקשור ללהב"ט בכיתה.
- 11% מהמשיבים מרגישים "מאד נוח" ללכת לאירוע חברתי מטעם בית הספר עם בן/בת זוג מאותו מין.

17. **סיכום והמלצות:** ממצאי הסקר אינם מלמדים על מצב עניינים "ורוד". האקלים החינוכי הרווח, כפי שהוא נתפס בעיני המשתתפים במחקר, רחוק מלהיות מיטבי. לאור הממצאים, להלן ארבע המלצות עיקריות:

- **מחקר נוסף** - המתבסס על דגימה ייצוגית וכולל היבטים כגון: ידע, תפישות ועמדות.
- **אכיפת נהלים קיימים** - חוזר מנכ"ל משרד החינוך בהתמודדות מערכת החינוך עם פגיעה מינית של תלמידים בתלמידים (חוזר תש"ס 2 א', סעיף 2.1)
- **השתלמויות לעובדי הוראה** – אשר יאפשרו "דיבור" על הנושא ויפתחו מודעות ורגישות לצרכים הייחודיים של תלמידים להב"ט.
- **מקורות תמיכה חלופיים** – הגברת הנגישות למקורות מידע אודות להב"ט.

תוכן עניינים

9.....	מבוא / רקע
9.....	כינון זהות הומו/לסבית – בעיות והשלכות
10.....	בית הספר ובני נוער להב"ט
11.....	סקר אקלים חינוכי כאשנב לעולמם של בני נוער להב"ט
12.....	מתודולוגיה
12.....	תיאור המדגם
19.....	ממצאים עיקריים
19.....	אלימות מילולית: אין מקום מוגן!
22.....	אלימות פיזית
23.....	משאבים ותמיכה העומדים לרשות תלמידים להב"ט
26.....	מה מרגישים להב"ט בבית הספר?
31.....	כיצד ניתן להסביר את תחושות התלמידים?
34.....	השוואה בין-לאומית
39.....	דיון ומסקנות
41.....	מקורות
44.....	נספחים
44.....	נספח א' – ניתוח גורמים
45.....	נספח ב' – לוח מתאמים בין משתנים
46.....	נספח ג' – פירוט בניית המשתנים ברגרסיה
47.....	נספח ד' – שאלון המחקר

מבוא

מצבם והתנסויותיהם של תלמידים להב"ט¹ במערכת החינוך בישראל טרם זכו לתיעוד ולהמשגה. זאת למרות ההכרה הממסדית בפער הקיים בין הצורך במידע אודות בני נוער אלה לבין העדר נתונים ומידע (המועצה הפוליטית לזכויות הגייז בישראל, 2001; ועדת החינוך והתרבות של הכנסת, 2004) ולמרות העיסוק הגובר בשאלות של הבניית זהות מגדרית, של יחסי שליטה וכוח ושל דימויי מגדר ומשמעותם במערכת החינוך (שלסקי, 2000).

לאור האמור לעיל ובהתאם לחזון ארגון נוער גאה נערך, לראשונה בישראל, סקר הבוחן את האופן שבו נתפס בית הספר על-ידי להב"ט הלומדים במערכת החינוך הישראלית. מטרת הסקר לספק משוב למקבלי החלטות ולמנסחי מדיניות לגבי ההיקף וההיבטים השונים של סובלנות (או אי-סובלנות) כלפי תלמידים להב"ט במערכת החינוך הישראלית. לתפיסתנו, ממצאי הסקר אינם רק עניינם של תלמידים להב"ט ומשפחותיהם, אלא של כלל החברה הישראלית השוחרת לפלורליזם, רב-תרבותיות ולסובלנות.

בטרם נפנה לממצאי הסקר, נסקור בקצרה את הבעיות וההשלכות (העיקריות) הנובעות מכינון זהות הומו/לסבית. בהמשך, נדון בתפקידו המשמעותי של בית הספר בחייהם של מתבגרים להב"ט, תוך התבססות על מחקרים שנערכו בארצות אחרות. לסיום, נציג את הרעיון המארגן של הסקר – מושג "האקלים החינוכי".

כינון זהות הומו/לסבית – בעיות והשלכות

למרות התמורות ההיסטוריות מרחיקות-הלכת הללו, ידוע כי מתבגרים להב"ט מתמודדים עם בעיות ייחודיות, העלולות להשפיע על מצבם הנפשי ועל דרכי התנהגותם. הומואים ולסביות, בדומה להטרוסקסואלים, נולדים לתוך מערכת חברתית, המושתתת על חיברות בניה ובנותיה לתוך דפוס הטרוסקסואלי בלעדי. הם מפנימים את המטענים השליליים הכרוכים בהומוסקסואליות כחלק בלתי-נפרד מתהליכי החיברות שלהם. הומופוביה מופנמת זו מתבטאת בחרדה מפני גילוי הנטייה המינית, הכחשתה, הערכה עצמית נמוכה ו/או תחושות אי-נחת ובושה (Sears, 1997). מרבית ההומואים/לסביות לומדים לתעב הומואים/לסביות עוד בטרם נוכחו לדעת שהם-עצמם כאלו: הם כמעט ואינם שומעים את המושג "הומוסקסואליות" אלא בהקשרים שליליים, וכמושא לגיחוך, לעג ו/או רחמים.

הפרט הלהב"ט מחוֹבֶרֶת בדרך-כלל בסביבה שבה אין הומואים/לסביות נוספים, שאליהם הוא יכול להתייחס כעוגן בעיתות מצוקה או כמודל ללימוד דפוסי התנהגות הולמים. בניגוד לבני מיעוטים אחרים, ההומו/לסבית לומדים כי הם כאלו רק לאחר שהפנימו את נקודת המבט הֶטֶרו־נורמטיבית – דהיינו, ההשקפה הרווחת והדומיננטית לפיה קיימת רק דרך-חיים אחת 'נכונה', 'בריאה' ו'טבעית', והיא ההטרוסקסואלית – בשנות חייהם הראשונות, ואין הם יכולים לחלוק את ההתמודדויות השונות הכרוכות בגילוי זה עם אנשים אחרים בסביבתם החברתית (Morris, 1997). יתרה מכך, בדרך כלל, דווקא קרוביו של המתבגר – ובמיוחד הוריו – עלולים להיות אלו שמהם הוא חרד ביותר להסתיר עובדה, העלולה להסתבר כמבישה ואפילו כגורם העלול לנַפֵּר אותו מאהוביו. התובנה כי אדם הינו הומו/לסבית מהווה נקודת מפנה בחייו של הפרט, והחל ממועד זה נערכים תהליכי הֶזְרָה והתנכרות מסביבתו. למעשה, זהו השלב הראשוני של כינון הזהות ההומו/לסבית.

¹ להב"ט = לסביות, הומואים, ביסקסואלים וטרנסג'נדרים.

תובנה זו גוררת בעקבותיה את אבדן הקווים המנחים להתנהגות, לגיבוש עמדות ולציפיות לעתיד, אשר היוו חלק בלתי-נפרד מן הזהות ההטרנססואלית, ושעתה אינם רלבנטיים יותר להמשך חייו (Cass, 1979; Troiden, 1993).

על מנת לפתור מצב דיסֶוֹנָנְטִי ומעורר חרדות וקשיים זה, וכן עקב החשש מפני הסנקציות החברתיות (בין הן אמיתיות ובין הן נתפסות-ככאלו, כגון: גירוש מביתו, החרמה מצד חברים, רכילות בלתי-נשלטת וכדומה), משקיע המתבגר הלהבייט משאבים ניכרים במנגנונים כלשהם להפחתת המצוקה. הוא עשוי לנקוט באחת או יותר מן הטקטיקות שמטרתן הפחתת חרדות, בלבול ומבוכה, הנובעים מהסטיגמה הכרוכה בהומואיות. טקטיקות כגון: הכחשת ההומואיות לעצמו ולסביבתו החברתית, תיקונה, הימנעות מכל מימוש גופני ו/או רגשי עם אחרים בני-מינו וכן הלאה. התגובה הראשונית והנפוצה ביותר היא נטייה להסתגר בתוך מה שהתנועה לשחרור הומו-לסבי המְשִׁיגה כ-"ארון" (Closet).

עם תחילת תהליך כינונה של זהות הומו/לסבית, בנוסף למשימות הנורמטיביות של גיל ההתבגרות, מתמודד המתבגר המתלבט בשאלת נטייתו המינית בבעיות נוספות קשות ביותר כגון: תחושת בושה; תחושת שוֹנוּת, בדידות כחוויה קיומית, הכחשה, התרחקות, חרדה מפני אנשי מקצוע, תחושת אובדן, פגיעות וחוסר בדמויות להזדהות. בשל מצוקות אלה, עלול מתבגר להבייט לסבול מאחת או יותר מן התופעות הבאות: בעיות פסיכולוגיות, בעיות חברתיות, שימוש בחומרים מְמַכְרִים, בעיות משפחתיות ופגיעה בתפקוד הלימודי².

בית הספר ובני נוער להבייט

מערכת החינוך ובתי הספר בפרט מייצגים מאמץ מכוון ומודע של החברה להנחיל לדור הצעיר את המורשת התרבותית ולהכשיר אותו לקראת השתלבות בתחומים חברתיים שונים. בהתאם, נשמעות הצהרות רבות בדבר האחריות והמחויבות של מערכת החינוך לקידום של כל ילד וילדה. בתי הספר נדרשים להיות בית חם ומגן עבור כל התלמידים ו"להעניק יחס אישי, לפתח את ההקשבה בין כלל החברים בקהילה ולהבטיח מרחב בטוח ומגן תוך התמודדות אמיתית עם תופעות של אלימות ושל התנהגות לא ראויה... על בתי-הספר והגנים ליצור אקלים של קבלה, עידוד, אכפתיות ומחויבות..." (כוח המשימה הלאומי, 2005: **).

עבור תלמידים להבייט, בית הספר כסוּךְ חברתי משמעותי (במיוחד בגיל ההתבגרות) עלול להיות אתר של התנצחות, שבו מועצמות תחושותיו של המתבגר ושממנו הוא מודר בעזרת מהלכים סמליים (בעיקר ביוש) ואלימות. כמו כן, לעיתים קרובות המתבגר אינו מוצא אוזן קשבת למצוקותיו במסגרות הפורמאליות והבלתי-פורמאליות בהן הוא נמצא. יתר על כן, נדמה כי דווקא המסגרות הללו נתפסות על ידיו כמאיימות, בלתי-סובלניות ולא-נאורות. לשון אחר, קיים חשש מפני חיפוש עזרה וסיוע אפילו מאנשי מקצוע: מורים, יועצים חינוכיים, פסיכולוגים וכדומה. החרדה מפניהם אף מועצמת היות שקיימת סבירות גבוהה שסוכנים אלו יידעו את הוריו של הנער, ומשום כך אינם נתפסים כגורמים אמניים שניתן לסמוך עליהם פן יעבירו את המידע הרגיש.

סקירת הספרות המחקרית בנושא התנסויותיהם של תלמידים להבייט בבתי ספר, מצביעה על שתי מגמות סותרות. מחד, בני ובנות נוער להבייט יוצאים מהארון בגילאים צעירים יותר מאשר בעבר – כאשר גיל 16 הוא הגיל הממוצע ליציאה מהארון (Herdt & Boxer, 1996). בני הנוער

² להרחבה בנושא, ראו: קמה (2004). קובץ מידע מספר 1. תל-אביב: ארגון נוער גאה. פרסום זה כולל, לראשונה, מידע מגוון, מעודכן ומקיף בעברית בנושאים שונים הרלבנטיים לבני נוער הומואים, לסביות, ביסקסואלים וטרנסג'נדרים.

המודעים לעצמם תומכים האחד ברעותו באופן אקטיבי, מגנים על עצמם ועל חבריהם ומתארגנים על-מנת ליצור תמיכה, בטחון ונראות של בני נוער להב"ט בבית הספר (Holmes & Cahill, 2004). מאידך, קיימת שכיחות גבוהה של הטרדות ואלימות כלפי להב"ט, כאשר בבתי ספר רבים – "הומו" הוא כינוי רווח לציון משהו רע, לא רצוי או פשוט שונה (Perrotti & Westheimer, 2001). סקר שנערך בקרב תלמידים להב"ט בארצות הברית חשף כי מעל 80% מבני הנוער דיווחו על כך שהם חשופים להערות הומופוביות (שאינן מכוונות אליהם) ולהטרדות מילוליות בשל נטייתם המינית (Kosciw & Cullen, 2001). אחד מתוך חמישה בני נוער דיווחו על כך שסבלו מאלימות פיזית בשל נטייתם המינית. למצער, תלמידים להב"ט רבים דיווחו כי לעיתים, אפילו המורים עצמם מעירים הערות אשר יוצרות סביבה עוינת ומאפשרות הצקות ואלימות נגד בני נוער להב"ט (Reis, 1999). יש לציין, כי הבעיות שתוארו לעיל, מודגשות ביתר שאת, כאשר מדובר על בני נוער להב"ט המשתייכים לקבוצות אתניות כפיפות (בארצות הברית – אפרו-אמריקאיים) אשר גם כן סובלים מדעות קדומות ואפליה על רקע מוצאם. עם יציאתם של בני נוער אלו מהארון, הם עומדים בפני סכנה נוספת של דחייתם על-ידי בני הקהילה אשר אליה הם משתייכים ועוצמת בידודם עולה (Ryan & Futterman, 1998; Varney, 2001).

סקר אקלים חינוכי כאשנב לעולמם של בני נוער להב"ט

המושג "אקלים חינוכי" מקורו בגישה האקולוגית-מערכתית של ברונפנברנר (Bronfenbrenner, 1979). גישה זו גורסת כי ההתפתחות של הפרט תלויה, מלבד במאפיינים הייחודיים שהוא נולד איתם, גם בקשרים שלו עם מערכות סביבתיות שונות (משפחה, מחנכים, מוסדות בקהילה, מוסדות תרבותיים ושלטוניים), כמו גם בקשרים בין המערכות האלו בין לבין עצמן. מחקרים מצביעים על כך שבתחומי חיים שונים, קיים קשר הדוק בין סיפוק הצרכים הפיזיים והפסיכולוגיים של הפרט (על-ידי הסביבה) לבין קידום הרווחה הנפשית שלו – מצב המוגדר כ Well Being (ארהרד, 2001).

אקלים חינוכי כולל את מכלול השחקנים והתהליכים הקובעים את טיב החינוך והלמידה. בין השחקנים ניתן למנות את הנהלת בית הספר, מחנכים, מורים, גורמים מקצועיים, תלמידים והורים (קהילת בית הספר). בין התהליכים ניתן לציין קווי מדיניות, תוכנית לימודים בית ספרית, תפיסות של בית הספר, התנהגות והתייחסות של שחקנים למשימת הלמידה ולפרטים המשתתפים בה באופן פעיל. כאשר בית ספר מתאפיין באקלים חינוכי מיטבי, ניתן לאמר כי זהו מוסד "המאפשר לתלמידיו למצות הפוטנציאל הלימודים שלהם, המפתח ומקדם בתלמידיו יכולת עמידה במצבי לחץ, המגביר יצירתיות, המקנה ערכים של סובלנות לשונה, המכשיר לשיתוף פעולה, לתקשורת בין אישית וליכולת ללמוד ולהתפתח במיטביות" (ארהרד, 2001 : 13).

במסגרת הסקר הנוכחי "מבט ורוד 2004" אנו בוחנים את האקלים החינוכי בבתי ספר שונים במערכת החינוך הישראלית – כפי שהוא עולה מנקודת המבט של תלמידים להב"ט. ביתר פירוט, ברצוננו לעמוד על עוצמת החשיפה של תלמידים להב"ט לאלימות מילולית ופיזית; מגוון ושכיחות התגובות של מורים ותלמידים; קיומם ונגישותם של משאבים ומקורות תמיכה. כמו כן, ברצוננו ללמוד על תחושותיהם של תלמידים להב"ט (תחושת ביטחון, שייכות, כבוד והערכה).

עיון פורה!

מתודולוגיה

בפרק זה נפרט את הליכי ביצועו של הסקר שממצאיו מתוארים בפרקים הבאים: מדגם, איסוף הנתונים והמדגם הסופי, השאלון שהועבר ותיאור של שאלות המחקר, דרכי ניתוח הנתונים.

מדגם

סוגיית הדגימה במחקרים העוסקים בלהב"ט נדונה בהרחבה בספרות (Meyer & Colten, 2002; Meyer, Rossano, Ellis & Bradford, 1999; קמה, 2003). שכן, ביצוע דגימה אקראית של להב"ט כמעט ואינו אפשרי לאור העובדה שקבוצה זו מהווה מיעוט באוכלוסייה וחבריה נוטים להימנע מהצהרה על זהותם מחשש לחשיפה. מגבלה זו מאלצת חוקרים להתבסס על מדגמים מוטים ובלתי מייצגים ולהניח כי פרופיל הדעות והעמדות של המשיבים אינו בהכרח דומה לזה של אלה שלא השיבו לשאלון. לאור האמור לעיל, נציין כי הסקר מתבסס על מדגם לא-הסתברותי מסוג מדגם מתנדבים, כאשר מסגרת הדגימה כוללת את המשתתפים בקבוצות הנוער של ארגון "נוער גאה" ואת המבקרים באתרי האינטרנט המכוונים לקהילה ההומו-לסבית בישראל (מרבית האתרים כתובים בעברית בלבד). במילים אחרות, אין מדובר במדגם מייצג של נוער להב"ט בישראל.

איסוף הנתונים

במטרה לצמצם את ההטיה האפשרית ולגוון את המדגם נאספו הנתונים בשתי דרכים שונות. ראשית, הופץ השאלון בקרב קבוצות הנוער של ארגון הנוער. לצורך כך, נערך תדרוך קצר למנחי הקבוצות לגבי מהות הסקר ומבנה השאלון וחולקו 20 שאלונים לכל אחת מהקבוצות (סה"כ 300 שאלונים). בשלב הבא, הועלה הסקר לאתר אינטרנט באמצעות חברת SW-WEB המתמחה בבניית אתרים המבוססים על מסדי נתונים. אתר האינטרנט של הסקר פורסם באתר האינטרנט של ארגון נוער גאה וקושר לאתרי אינטרנט שונים המשרתים את חברי קהילה להב"ט ביניהם: YNET, TAPUZ, WALLA, GOGAY³ וכדומה. הסקר הווירטואלי פעל במשך שלושה חודשים – נובמבר 2004 עד פברואר 2005. יש לציין כי לא זכינו לשיתוף פעולה מצד הארגונים קל"ף והבית הפתוח בירושלים, לכן לא הועברו השאלונים בקבוצות הנוער המתקיימות בארגונים אלו ואף לא בוצע קישור בין אתר הסקר לאתרי האינטרנט שלהם.

המדגם הסופי

בגמר איסוף הנתונים נמצאו בידנו 426 שאלונים, מתוכם 47 התקבלו מקבוצות הנוער⁴ (11%) ו 379 התקבלו מאתר הסקר באינטרנט (89%). בשלב זה נבדק כל אחד מן השאלונים לצורך אימות מילוי על-ידי הנחקר (התאמה לאוכלוסיית המחקר ושיעור החסרה של פריטים) וקידוד

³ הפרסום באתר YNET כלל גם כתבה בנושא אשר כללה ראיון עם חברי צוות המחקר. לטקסט המלא ראו כתבתה של מורן זליקוביץ, סקר תלמידים: הוטרדת על רקע נטיה מינית? (15/02/2004).

⁴ שיעור ההחזרה הנמוך של שאלונים מקרב קבוצות הנוער (16%) נבדק במספר שיחות עם מנחי הקבוצות. לטענתם, משך הזמן הנדרש לצורך מילוי השאלון הנו ארוך מדי יחסית למשך הפעילות. בנוסף, דיווחו המנחים כי משתתפים רבים נמנעו מלקחת את השאלון לביתם עקב רגישות הנושא.

הפריטים הפתוחים בשאלון. כך נפסלו 25% מכלל השאלונים שנאספו, לפי הפירוט הבא: משיבים הטרוסקסואלים – 49⁵; משיבים בגיל 19 ומעלה – 46; שאלונים עם שיעורי החסרה גבוהים – 33.

כלי המחקר - שאלון

שאלון למילוי עצמי המבוסס על שאלון שפותח על-ידי ארגון GLSEN ונמצא בשימוש שוטף (Kosciw & Cullen, 2002; Kosciw, 2004). השאלון תורגם לעברית והותאם למציאות החברתית – החינוכית בישראל. בהמשך, הועבר השאלון לעיונם של מספר חוקרים ואנשי מקצוע מתחום החינוך. כמו כן, נבדק השאלון במחקר מקדים (pilot) בקרב קבוצה של שלושים בני נוער באיזור המרכז. בהתאם להערות שהתקבלו, בוצעו מספר תיקונים ועיבודים לפריטים בשאלון. בגרסתו הסופית, כולל השאלון חמישה חלקים: א) שאלות רקע כלליות (כגון: מין, גיל ונטיה מינית); ב) בית הספר - שאלות העוסקות במאפיינים שונים של בית הספר (כגון: מגזר, נגישות למידע בנושא הלטי"ב); ג) הערות הומופוביות בבית הספר – אופיין, תדירותן והתגובות של מורים ותלמידים כלפי הערות אלה; ד) הטרדה ואלימות בבית הספר – שאלות על אופיין ותדירותן של הטרדות מילוליות וגופניות בבית הספר; ה) תחושת נוחות בבית הספר – שאלות העוסקות במידת הנוחות שתלמידים הלטי"ב מרגישים בבית הספר.

תיאור המדגם

מדגם הסקר כולל שיעורים גבוהים של בנים, יהודים, חילוניים, תושבי אזורים מבוססים מבחינה חברתית – כלכלית אשר יצאו מהארון (בפני אדם אחד לפחות). אופי המדגם ובעיקר העובדה שרוב המשיבים מחוץ לארון, אינו מפתיע שכן התופעה ידועה ומתועדת היטב בספרות. קמה (2003) מדמה את הממצא לתופעת "הקרחון"; כאשר ניתן לראות במשיבים את קצה הקרחון ואילו רובו בלתי נראה לעין המחקרית וגם איננו נוטה לשתף אחרים בחוויותיו. כלומר, שהמשיבים אינם, בהכרח, מייצגים את כלל האוכלוסייה הגאה. יתרה מכך, המדגם סובל מייצוג נמוך של שתי קבוצות חברתיות: דתיים וערבים. ייתכן כי בקבוצות אלה, המתאפיינות במסורתיות ובשמרנות, קשה יותר לגבש מודעות של להב"ט ולהיחשף לתכנים של קהילת הלהב"ט. בסעיפים הבאים, נפרט את התכונות הסוציו-דמוגרפיות של המדגם.

מגדר ונטיה מינית

לוח 1 מציג את ההתפלגות המשותפת של המשיבים בסקר לפי מגדר ונטיה מינית. נביט תחילה על ההתפלגות השולית של שני המשתנים. מרבית המשיבים בסקר הם בנים (67%), כאשר בנות וטרנסקסואלים מהווים רק שליש מהמדגם (בהתאמה: 31%, 2%). ייתכן כי הייצוג הנמוך של בנות משקף את חלקן היחסי בקהילה הגאה (Tarmann, 2002) ו/או את רמת הנגישות שלהן לסקרי אינטרנט (Dibb et al., 2001).

בהתאמה לממצא הקודם, מרבית המשיבים בסקר מדווחים על-עצמם כהומואים או לסביות (בהתאמה: 51%, 14%), כאשר היתר מדווחים על-עצמם כבי-סקסואלים (29%) או שטרם החליטו (15%). כמו כן, ניתן לראות כי קיים קשר בין מגדר לבין הדיווח על נטייה מינית, כך שבנות נוטות יותר מבנים להשתמש במגוון הגדרות של "נטייה מינית". לדוגמא: 33% מהבנות מדווחות

⁵ יש לציין כי מרבית המשיבים הטרוסקסואלים היו בנות (78%), כאשר שיעור הטרוסקסואליות מכלל הבנות במדגם הוא 28% לעומת 4% הטרוסקסואלים מכלל הבנים.

על-עצמם כבי-סקסואליות לעומת 16% בלבד מהבנים; 22% מהבנות מדווחות כי טרם החליטו לגבי נטייתם המינית לעומת 10% מהבנים המדווחים על התלבטות כזאת. דפוס הקשר נמצא מובהק ותואם ממצאים קודמים (בלנרו, 2002; מנחם, פנחסי ופזמוני-לוי, 2003; פזמוני-לוי, 2005).

לוח 1: התפלגות המשיבים לפי מגדר ונטייה מינית

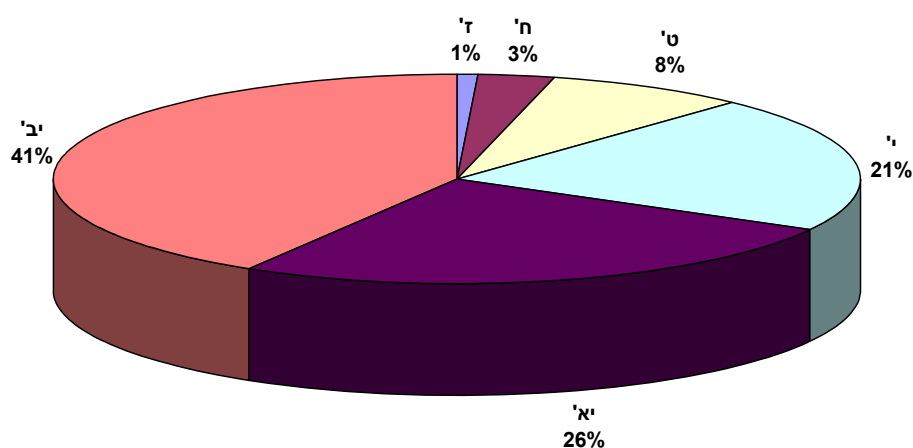
סה"כ	טרם החליטה	בי סקסואל	לסבית	הומו	נטייה מינית (מגדר מין)
202 (100%)	20 (10%)	33 (16%)	0 (0%)	149 (74%)	בנים
93 (100%)	20 (22%)	31 (33%)	42 (45%)	0 (0%)	בנות
3 (100%)	1 (33%)	0 (0%)	0 (0%)	2 (67%)	טרנסקסואלים
298 (100%)	41 (14%)	64 (21%)	42 (14%)	151 (51%)	סה"כ

$$X^2 = 177.40, DF = 6, Sig. 0.01$$

כיתה וגיל

מרבית המשיבים (88%) הנם תלמידי הכיתות הגבוהות י' – יב' (תרשים 1). טווח הגילאים במדגם נע בין 11 – 18, כאשר הגיל הממוצע הוא 16.47 שנים (סטית תקן = 1.32).

תרשים 1: התפלגות המשיבים לפי כיתה



דת ודתיות

מרבית המשיבים הנם יהודים (98%), כך שאין ייצוג הולם לקבוצות דתיות אחרות בחברה הישראלית (מוסלמים, דרוזים, נוצרים וכדומה). מבחינת "דתיות", מרבית המשיבים הנם חילוניים (86%) ואילו היתר מסורתיים (13%) ודתיים-חרדים (2%). בהתייחס לשאלה העוסקת בדתיות ההורים ניתן להבחין בפער בין-הדורות; המשיבים מדווחים כי הוריהם בעלי אמונה דתית גבוהה יותר משלהם (הורים חילוניים – 74%, מסורתיים – 20% ודתיים חרדים – 6%).

יישוב מגורים

המשיבים בסקר מתגוררים ב 62 יישובים שונים, מתוכם 18 הופיעו בשכיחות של 2% ומעלה (בסדר יורד): תל אביב (7%), כפר סבא (7%), חיפה (6%), נתניה (5%), הרצליה (5%), באר שבע (4%), רמת גן (4%), ירושלים, פתח תקוה, קרית חיים, אשקלון, גבעתיים, נס ציונה (3% כל אחד), בת ים, אשדוד וקרית מוצקין (2% כל אחד). סך המשיבים ביישובים אלה מהווים 68% מהמדגם. לוח 3 מציג את התפלגות היישובים לפי שיוך לאשכול חברתי-כלכלי של הלשכה המרכזית לסטטיסטיקה⁶ (למ"ס, 2001). ניתן לראות כי מרבית המשיבים מתגוררים ביישובים מבוססים מבחינה חברתית-כלכלית – אשכול 6 ומעלה (65%).

לוח 3: התפלגות המשיבים לפי אשכול חברתי-כלכלי של יישובים

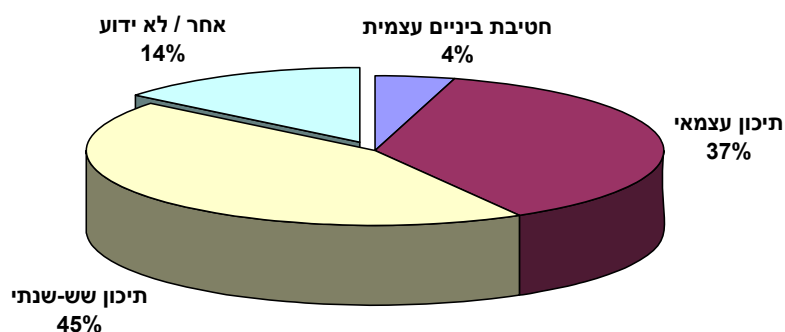
שכיחות %	שכיחות N	שמות יישובים הנכללים באשכול	אשכול
~ 0%	1	בני ברק	2
13%	34	אשדוד, אשקלון, חצור, טבריה, ירושלים עכו, קרית גת, רמלה, שדרות	4
18%	46	אילת, אריאל, באר שבע, חדרה, נצרת עילית, נתניה, עפולה, ערד, קרית אתא, קרית חיים	5
7%	19	בת ים, גדרה, גן יבנה, יבנה, נהריה, נשר פרדס חנה, ראש העין	6
26%	68	חולון, חיפה, יהוד, מזכרת בתיה, נס ציונה, פתח תקוה, קרית ביאליק, קרית מוצקין, ראשון לציון, רחובות, תל-מונד	7
32%	82	אבן יהודה, גבעתיים, הוד השרון הרצליה, כפר סבא, מודיעין, קרית אונו רמת גן, רעננה, תל אביב	8
3%	7	רמת השרון, רעות	9

תלמידים במערכת החינוך / מגזר חינוכי / סוג בית ספר

מרבית המשיבים הנם תלמידים במערכת החינוך (91%). כמו כן, רובם לומדים בבתי ספר של המגזר הממלכתי (94%), היתר לומדים בבתי ספר של המגזר הממלכתי-דתי והחרדי (בהתאמה, 4% ו 2%). לוח 4 מציג את התפלגות המשיבים לפי סוג בית הספר, ניתן לראות כי הסוג השכיח ביותר הוא התיכון השש-שנתי (53.9%).

⁶ פרסומי הלשכה המרכזית לסטטיסטיקה מתייחסים רק למועצות מקומיות ולעיריות ואינן כוללים קיבוצים ומושבים.

תרשים 2: התפלגות המשיבים לפי סוג בית ספר



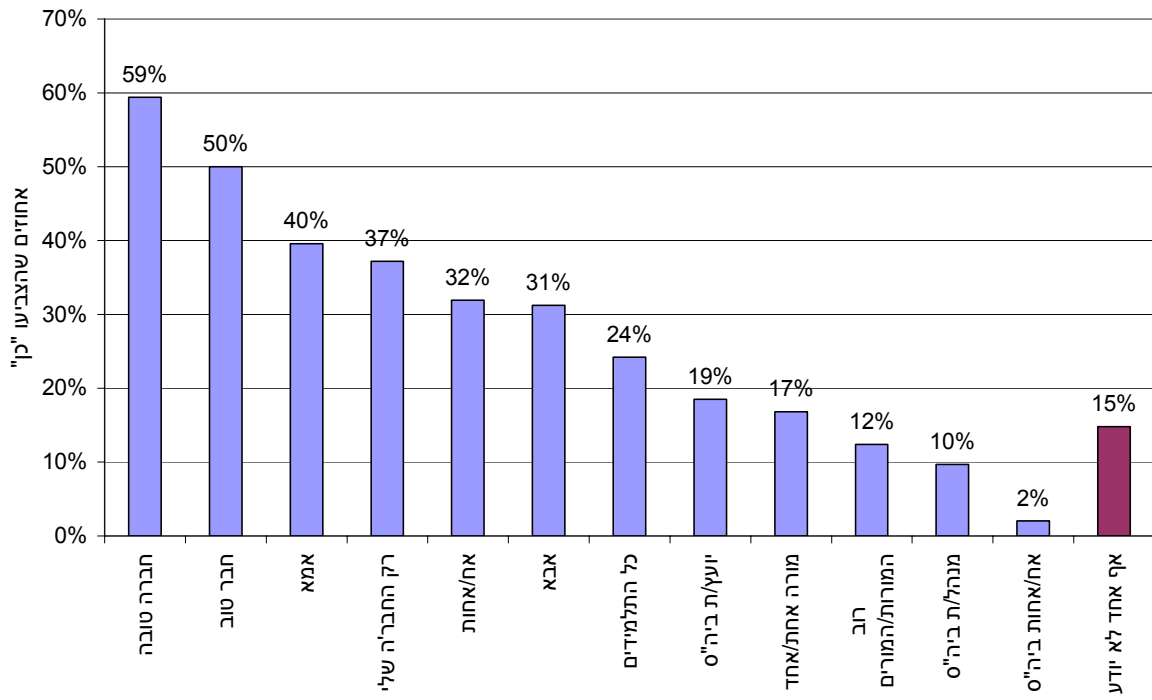
פעילות בארגון "נוער גאה"

מקרב כלל המשיבים, 37% דיווחו כי הם משתתפים בפעילות "נוער גאה". כלומר שרשת האינטרנט ואתר האינטרנט של ארגון "נוער גאה" בפרט (בו הופיע הסקר) מהווים זירת פעילות לבני נוער רבים אשר אינם משתתפים בפעילויות הארגון. מכאן, שישנה חשיבות רבה לקיומם של אתרי אינטרנט בעלי אופי אינפורמטיבי (למשל, מידע על נטיה מינית), חברתי (פורומים וקבוצות דיון) ותמיכתי (מוקד פניות וירטואלי).

מיקום ביחס ל "ארון"

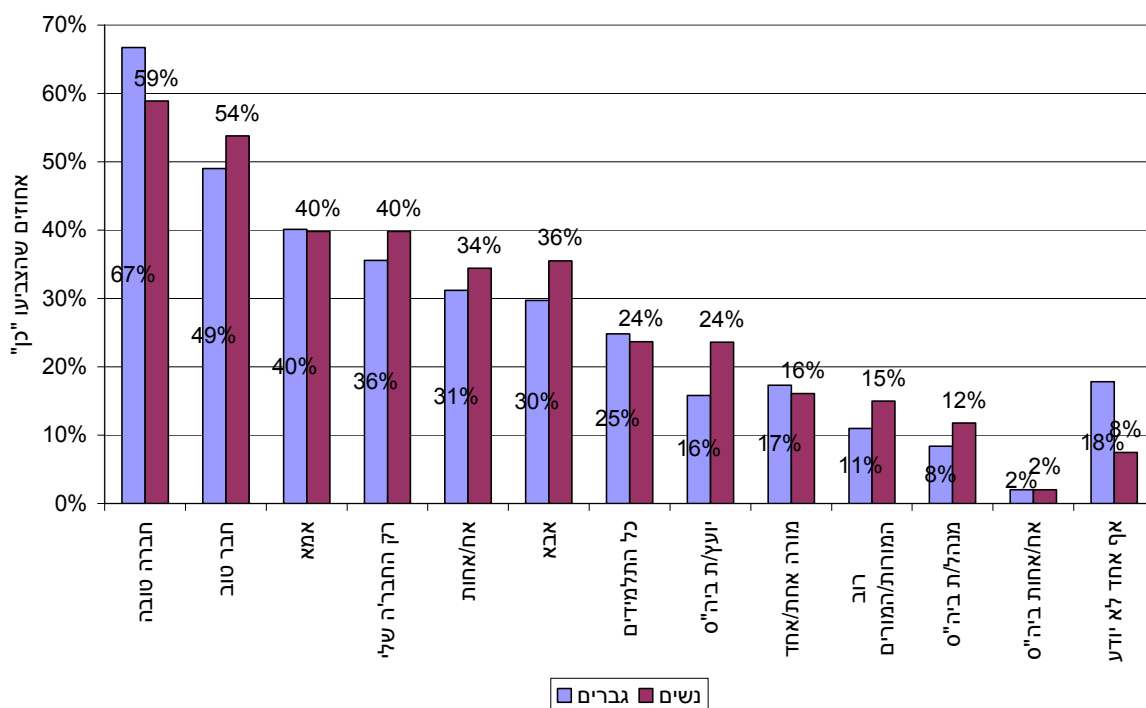
המשיבים התבקשו לציין מיד יודע על נטיית המינית. תרשים 1 מציג את שיעור המשיבים שציינו כל אחת מהאפשרויות בשאלון. ניתן לראות כי מרבית המשיבים במדגם (85%) יצאו מהארון בפני אדם כלשהו. מרבית המשיבים דיווחו על "חברים טובים" כאנשים היודעים על נטייתם המינית, כאשר ישנה העדפה בולטת ליידע חברה טובה (59%). חברי המשפחה הגרעינית נמצאים בעדיפות שניה, כאשר האם מועדפת על-פני יתר בני המשפחה (40% דיווחו על האם, 32% דיווחו על האח/אחות ו 31% דיווחו על האב). שיעור נמוך של משיבים דיווחו כי סיפרו על נטייתם המינית לאחד מאנשי הסגל בבית הספר. ממצא מעניין הוא שאחד מתוך ארבעה משיבים (24%) יצא מהארון בפני כל התלמידים בבית הספר.

תרשים 1: שכיחות היציאה מהארון בפני אנשים שונים



תרשים 2 מצביע על הבדלים בין המינים ביחס לייזוע אנשים בסביבה לגבי הנטיה המינית. בקרב בנים, שיעור המשיבים שלא יצאו מהארון בפני אדם כלשהו גבוה יותר מאשר בקרב בנות (18% לעומת 8%). כמו כן, קיים דפוס של קשר הפוך בין מין המשיב לבין מין האדם המיוזע, כך ששיעור הבנים המספרים ל "חברה טובה" גבוה מהשיעור המקביל בקרב בנות (67% לעומת 59%) ואילו שיעור הבנות המספרות ל "חבר טוב" גבוה מהשיעור המקביל בקרב בנים (54% לעומת 49%). הבדל בולט בין המינים קיים בשיעור המשיבים אשר סיפרו על נטייתם המינית לאחד מאנשי הסגל בבית הספר, כך למשל יותר בנות נוטות לספר למנהל/ת בית הספר וליועץ/ת (בהתאמה, 12% לעומת 6% ו 24% לעומת 16%).

תרשים 2: שכיחות היציאה מהארון בפני אנשים שונים, לפי מין



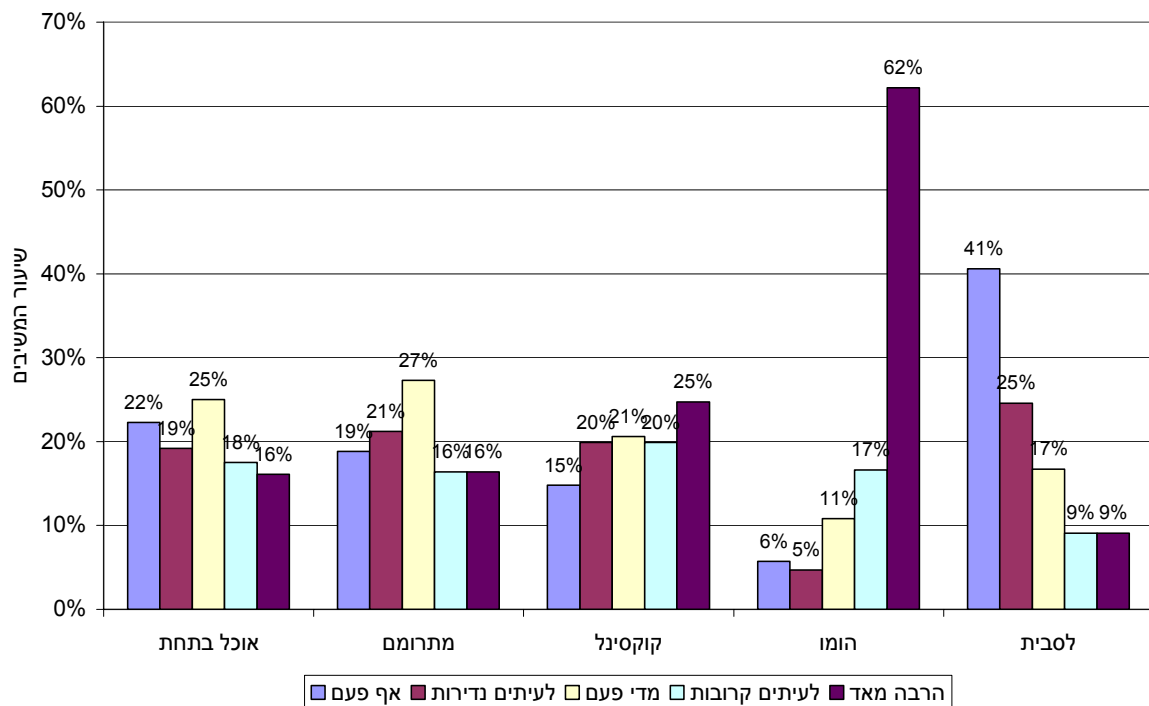
ממצאים עיקריים

בפרק זה נבחן את אקלים בתי הספר בישראל – כפי שהוא עולה מנקודת המבט של תלמידים להב"ט. תחילה, נציג את עוצמת החשיפה של תלמידים להב"ט לאלימות מילולית ואת תגובת המורים והתלמידים בבית הספר לתופעה זאת.

אלימות מילולית: אין מקום מוגן!

על מנת ללמוד על החשיפה לאלימות מילולית, שאלנו את המשיבים באיזו תדירות הם שומעים הערות הומופוביות כגון: "אוכל בתחת", "הומו", "לסבית", "מתרומם" ו"קוקסינל"; או כל ביטוי גנאי מעליב המכוון כלפי להב"ט. ניתן לראות כי ביטויי הגנאי השונים נאמרים בתדירות בינונית – גבוהה. רוב המשיבים (62%) ציינו כי הביטוי "הומו" נאמר הרבה מאד פעמים. לעומת זאת, 41% מהמשיבים ציינו כי הביטוי "לסבית" אף פעם אינו נשמע (תרשים 3).

תרשים 3: תדירות השמיעה של ביטויי גנאי שונים



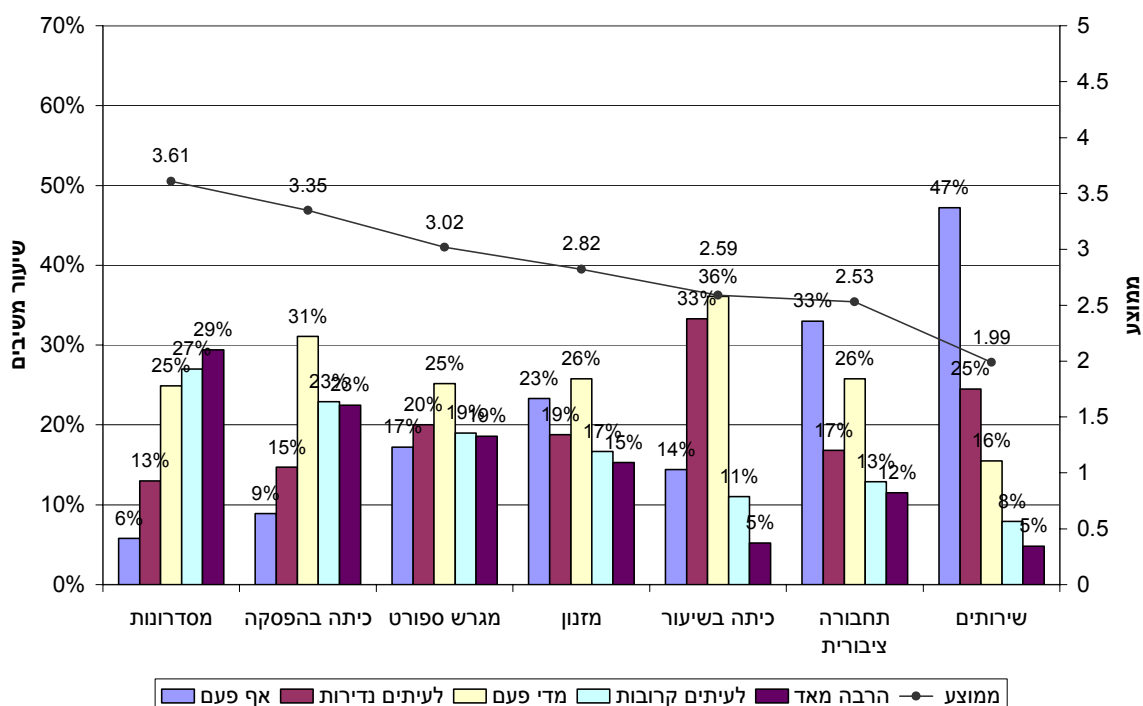
שבעים ותשעה משיבים ציינו ביטויי גנאי אחרים הנשמעים בקרב תלמידים בבית הספר. ביטויים לדוגמא: אגזוזן, אוחצה, אוכל בתחת, אישה (לגבר), בוחש בשוקו, בולע זרע, בן/בת זונה, גיי (כקללה), זונה, מזדיין בתחת, מטחנגל, מפליץ קוטג', נושך כריות, נטחן, נשנש, פאגוט (FAG). המכנה המשותף של מרבית הביטויים הוא העובדה שהם כוללים גינוי ולעג לגבר המקיים יחסי מין עם גבר אחר כאשר הוא בתפקיד פסיכי – נחדר – נשי.

בהמשך, שאלנו מי אומר את ההערות ההומופוביות הללו. בהתייחס לתלמידים, 34% מהמשיבים ציינו כי מדובר ב"רוב התלמידים", כאשר 41% מהמשיבים ציינו כי מדובר רק ב"חלק מהתלמידים". כלומר שאין מדובר בתופעה שולית הנפוצה בקרב מעט תלמידים. בהתייחס למורים, נמצא כי רק רבע מהמשיבים (24%) ציינו ששמעו הערות הומופוביות ממורים בתדירות נמוכה מאד

(קרי: "לעיתים נדירות" – 16% ו"אף פעם" – 8%). כלומר, שתלמידים מדווחים על כך שהערות הומופוביות נאמרות גם על-ידי מורים.

המבנה הפיזי של בית הספר מזמן הזדמנויות שונות לאלימות מילולית בין תלמידים; שכן, צוות המורים אינו נוכח בכל מקום. לכן, ביקשנו מהמשיבים לציין באיזו תדירות נשמעים ביטויי גנאי כלפי להב"ט (על-ידי תלמידים) במקומות שונים בבית הספר. הממצאים מוצגים בתרשים 4, כאשר המקומות השונים בבית הספר מסודרים לפי מידת החשיפה בהם לביטויי גנאי⁷. המקום המוגן ביותר "השירותים" בצד ימין של התרשים ואילו המקום החשוף ביותר "מסדרונות" בצידו השמאלי. כל יתר המקומות בבית הספר אינם מהווים מקום מוגן והתלמידים השוהים בהם חשופים לביטויי גנאי בתדירות גבוהה: כיתה בזמן הפסקה, מגרש הספורט, מזנון / קפיטריה, כיתה בזמן שיעור (!) ותחבורה ציבורית.

תרשים 4: תדירות השמיעה של ביטויי גנאי שונים, לפי מקומות בבית הספר

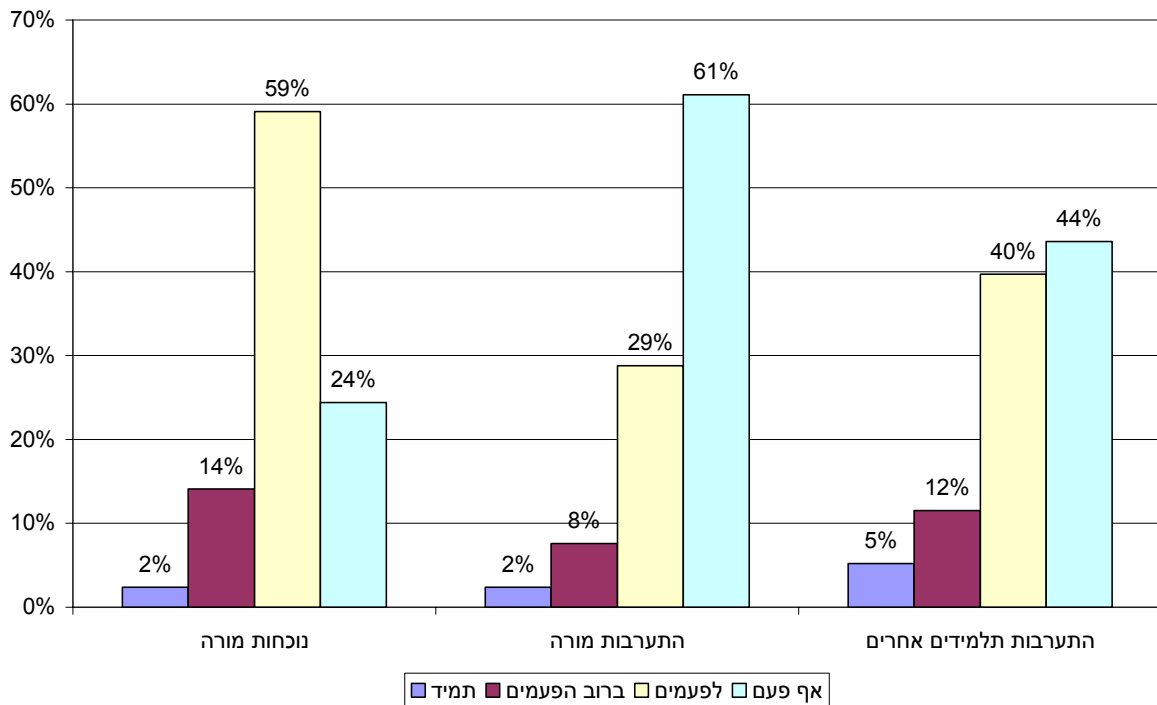


עוצמת האלימות המילולית מושפעת מהתגובה של פרטים אליה. לכן, פנינו לבדוק כיצד מגיבים אנשי צוות בית הספר ותלמידים להערות הומופוביות. ראשית, בדקנו את עצם הנוכחות של מורים בשעה שנאמרות הערות הומופוביות (תרשים 5). רוב המשיבים ציינו כי הערות הומופוביות נאמרות בנוכחות מורים (59% ציינו לפעמים, 14% ציינו ברוב הפעמים, 2% ציינו תמיד). בהמשך, בדקנו מהי תגובת המורים למשמע ההערות (כאשר הם נוכחים) ומצאנו כי ברוב המקרים (61%) המורים אינם מתערבים או מגיבים "בהתעלמות" (58%). רק חמישית מהמשיבים (20%) ציינו כי המורים נוזפים או מפעילים סנקציה אחרת על-מנת להפסיק את האמירות. דפוס התנהגות דומה נמצא בקרב תלמידים, 44% מהמשיבים ציינו כי תלמידים אף פעם אינם מתערבים או מגיבים "בהתעלמות" (45%). 14% מהמשיבים ציינו כי תלמידים השומעים

⁷ לצורך נוחות, הממצאים מוצגים כשכיחות אחוזים (ציר Y שמאלי, עמודות) והן כממוצע חשבוני (ציר Y ימני, קו מגמה).

הערות הומופוביות בוחרים לשתף פעולה ולצחוק על מושא ההערות. שיעור נמוך יותר (12% בלבד!) של משיבים ציינו כי תלמידים נוזפים או מגנים אמירות שכאלה.

תרשים 5: נוכחות מורים והתערבות של מורים ותלמידים

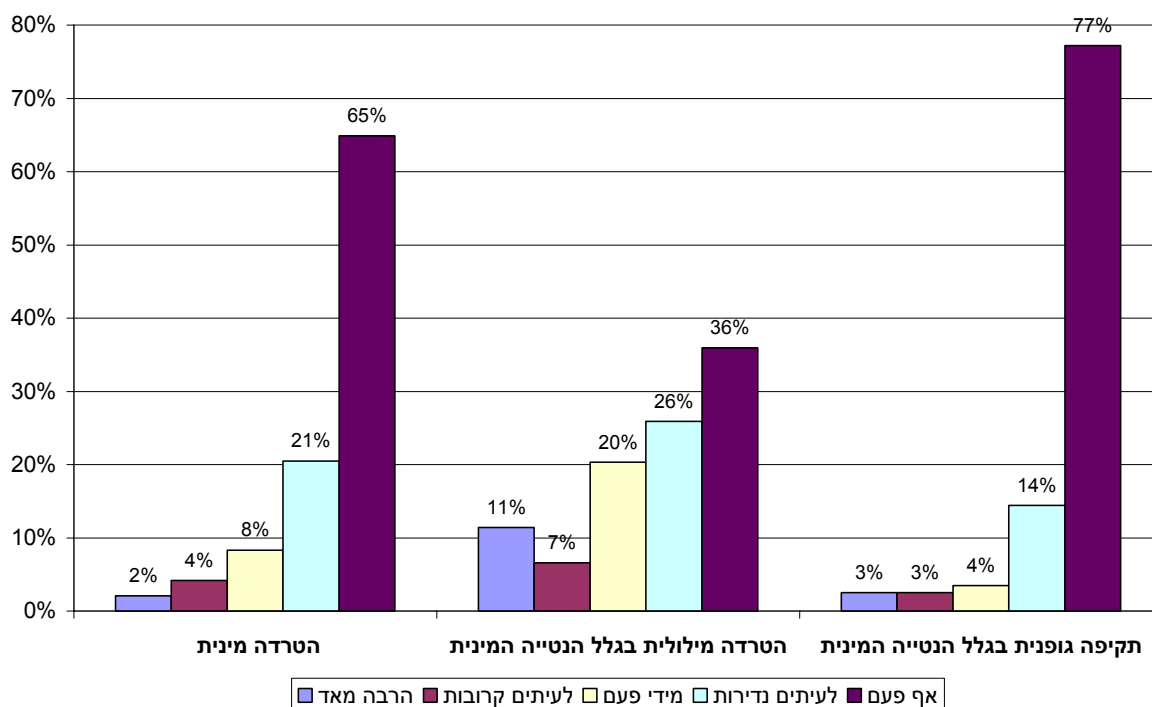


משמעות הממצאים המופיעים בתרשים 5 היא שאלימות מילולית כלפי תלמידים להביט אינה זוכה לגינוי מצוות בית הספר והתלמידים. מצב זה מהווה מחזק ומעצים את כוחן של ההערות ההומופוביות כפרקטיקה של הדרה חברתית (ביוש).

אלימות פיזית

הערות הומופוביות הן אחד הביטויים לאלימות; אולם לעיתים הן מלוות גם באלימות פיזית (תקיפה גופנית). על מנת לעמוד על מימדי התופעה באופן מוחלט ובאופן יחסי, שאלנו את המשיבים לגבי מידת החשיפה להטרדה מילולית, הטרדה מינית ותקיפה גופנית (על רקע נטיה מינית) בשנה האחרונה. מתוך הממצאים (תרשים 6) עולה כי אלימות מילולית על-רקע נטיה מינית רווחת יותר מאשר אלימות גופנית על-רקע דומה (77% מהמשיבים ציינו כי אף פעם לא הותקפו גופנית לעומת 36% מהמשיבים שציינו כי אף פעם לא הוטרדו מילולית).

תרשים 6: תדירות הטרדות מילוליות וגופניות בשנה האחרונה



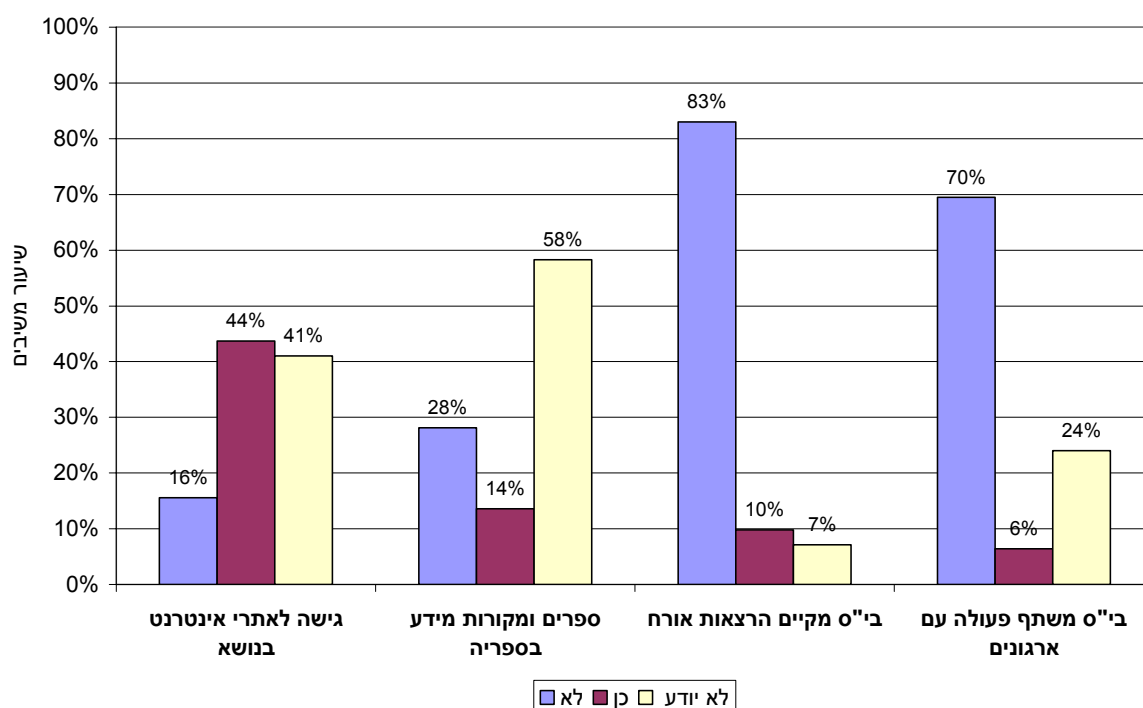
לסיכום, הממצאים שהוצגו עד-כה מתארים אקלים בית ספרי רווי באלימות מילולית כלפי תלמידים להב"ט. כאשר, אלימות זו מלווה גם באלימות פיזית – אך בשיעורים נמוכים. יתרה מכך, אקלים בית הספר מחזק את האלימות מכיוון שמורים ותלמידים כלל אינם מגיבים אליה. בסעיף הבא, נפנה לתאר מרכיב נוסף באקלים בית הספר – משאבים העומדים לרשות תלמידים להב"ט.

משאבים ותמיכה העומדים לרשות תלמידים להב"ט

בסעיף הנוכחי נציג את דיווחי המשיבים על משאבים ותמיכה העומדים לרשותם בבית הספר בו הם לומדים. תרשים 7 מציג את המשאבים המוקצים על-ידי בתי הספר לטובת התמודדות עם נושא הנטייה המינית. מבחינת נגישות למידע על להב"ט ניתן לראות כי 44% מהמשיבים דיווחו על נגישות לאתרי אינטרנט בנושא, אולם רק 14% מהמשיבים דיווחו על קיומם של ספרים ומקורות מידע אחרים בספריית בית הספר. מבחינת נגישות לסוכני שינוי (פרטים וארגונים), ניתן לראות כי 10% מהמשיבים דיווחו על כך שבבית ספרם מתקיימות הרצאות אורח של להב"ט וכי 6% מהמשיבים דיווחו על כך שבית הספר משתף פעולה עם ארגונים ו/או מועדונים המסייעים לתלמידים ולתלמידות להב"ט.

משמעות הממצאים היא שהמשאבים העומדים לרשות התלמידים הם אלו שאינם דורשים מעורבות ישירה ו/או השקעה ומיוחדת מצד בית הספר: נגישות לאתרי אינטרנט והרצאות אורח. זאת לעומת ספרים, מקורות מידע ושיתופי פעולה עם ארגונים הכרוכים ביוזמה, מחויבות ארוכת טווח ולעתים עלות כספית.

תרשים 7: משאבים בית ספריים העומדים לרשות תלמידים להב"ט

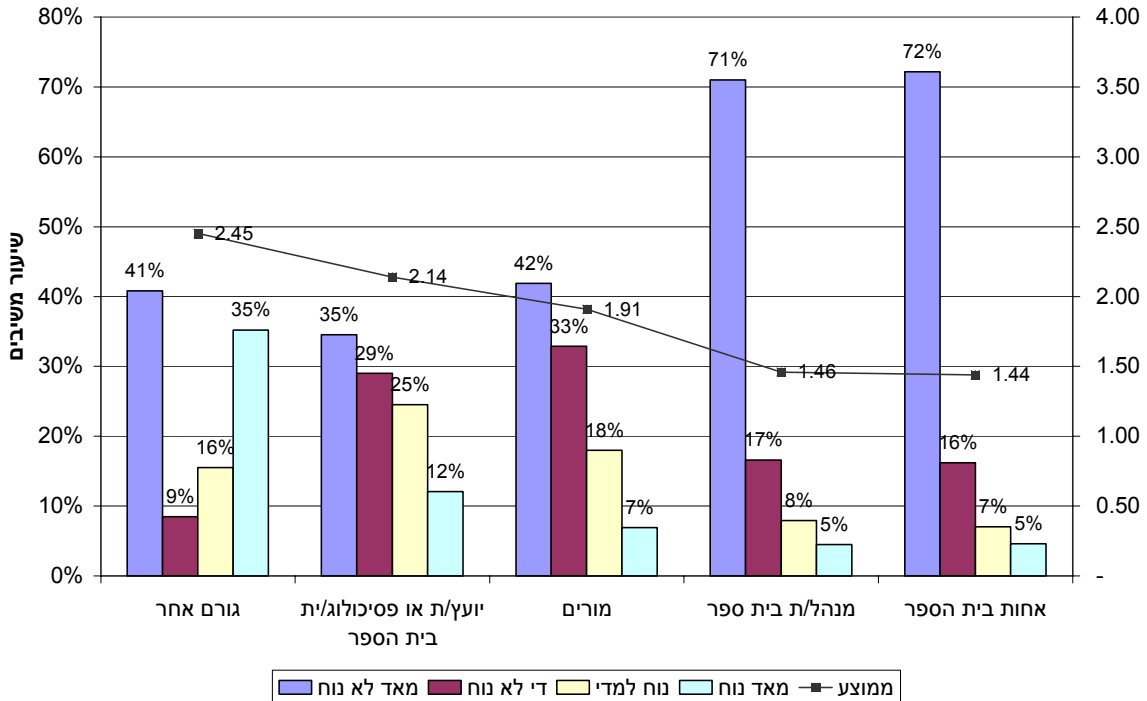


מעבר למשאבים שנדונו, בדקנו באיזו מידה מהווה צוות בית הספר משאב תמיכה לתלמידים להב"ט. שאלנו את המשיבים לגבי תחושת הנוחות לשוחח עם בעלי תפקידים בבית הספר על נושאים הקשורים ללהב"ט. הממצאים מוצגים בתרשים 8 (בעמוד הבא), כאשר בעלי התפקידים מסודרים לפי תחושת הנוחות, כך שבעל התפקיד איתו "נוח ביותר לדבר" נמצא בצד ימין ואילו בעל התפקיד איתו "לא נוח לדבר" נמצא בצד שמאל של התרשים⁸. מתוך התרשים עולה כי תלמידים מרגישים נוח ביותר לדבר עם בעלי תפקידים "אחרים" כגון: אב הבית, מורה / מנכ"ל, מורה בקיוסק, מזכירה ונהג (הקטגוריה "מאד נוח" צוינה על-ידי 35% מהמשיבים). לאחר קבוצה זו,

⁸ לצורך נוחות הממצאים מוצגים כשכיחות אחוזים (ציר Y שמאלי, עמודות) וכממוצע חשבוני (ציר Y ימני, קו מגמה).

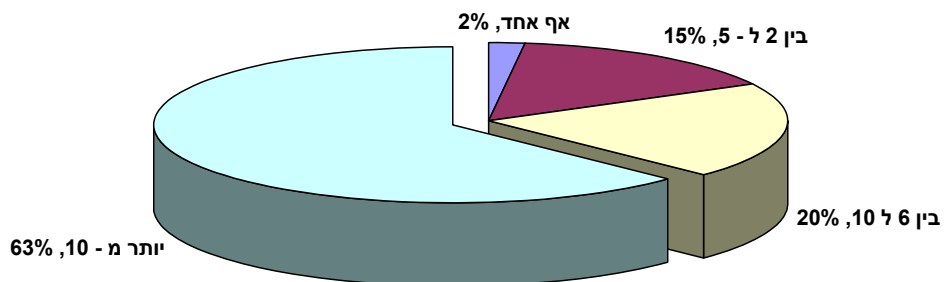
נמצאים יועצים / פסיכולוגיים ומורים (בהתאמה 12% ו 7%). התלמידים אינם מרגישים בנוח לדבר עם מנהלת בית הספר ועוד פחות עם אח/אחות בית הספר (הקטגוריה "מאד לא נוח" צוינה על-ידי 71% ו 72% מהמשיבים, בהתאמה).

תרשים 8: תחושת נוחות לדבר עם בעלי תפקידים בבית הספר על נושאים הקשורים ללהב"ט



משאב תמיכה נוסף, אשר בדקנו בסקר, הוא קיומם של תלמידים להב"ט נוספים. המשיבים התבקשו להעריך את מספר הלהב"ט הנוספים הלומדים בבית-ספרם (תרשים 9).

תרשים 9: תלמידים להב"ט נוספים בבית הספר



מרבית המשיבים העריכו כי בבית-ספרם לומדים למעלה מ 10 תלמידים להב"ט נוספים (63%) ואילו רק מיעוט מהם (2%) מעריכים כי חוץ מלבדם אין עוד תלמידים להב"ט בבית הספר. הממצא משקף תפיסה מאוזנת וריאלית של המציאות על-ידי תלמידים להב"ט. רוב המשיבים רואים עצמם חלק מקבוצה גדולה יותר, חלק מתופעה רווחת. ייתכן כי הקמת מסגרות בית ספריות עבור תלמידים להב"ט יכולה להוות משאב תמיכה משמעותי.

לסיכום, הממצאים שהוצגו בסעיף האחרון מתארים אקלים בית ספרי הכולל משאבי תמיכה מוגבלים למדי. המשיבים מדווחים על בתי הספר בהם מתאפשרת נגישות למידע מקוון על נושאים הקשורים ללהב"ט, אך כמעט ואינה מתאפשרת חשיפה למידע כתוב ו/או אנושי. זאת ועוד, המשיבים אינם חשים בנוח לשוחח על נושאים הקשורים ללהב"ט עם בעלי-תפקידים רשמיים בבית הספר. בסעיף, הבא, נבחן כיצד משתקף אקלים בית הספר בתחושותיהם של תלמידים להב"ט. תחילה נתאר תחושות אלה ואחר-כך נפנה להסביר אותן.

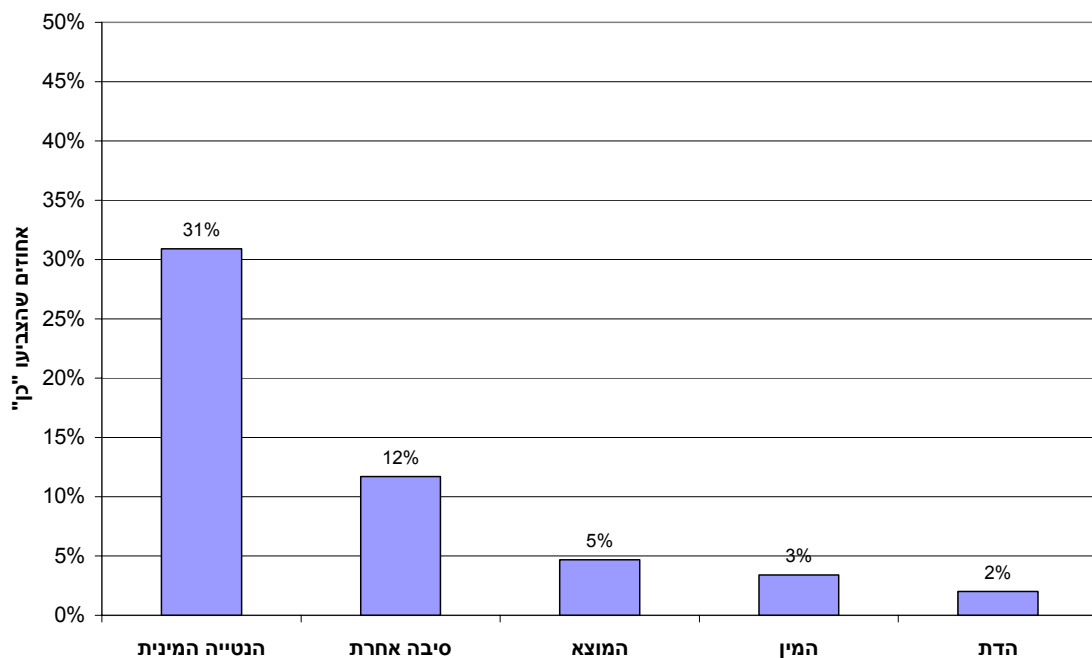
מה מרגישים להב"ט בבית הספר?

אקלים בית הספר משפיע על תחושותיהם של התלמידים השוהים בו ועל יכולתם לממש את הפוטנציאל הלימודי שלהם. עדויות לקשר המתואר ניתן למצוא בשני מסרים שהתקבלו באתר האינטרנט של הסקר:

"בגלל המון בעיות שהיו לי הציונים שלי ירדו באופן חד ונכשיתי בחמש בגרויות שכיום אני משלים את כולן. אם הייתי מקבל מענה בתקופת היותי תלמיד - אולי לא הייתי מגיע למצב שלי היום של בזבוז זמן בהשלמת בגרויות" (אביב)
"זכורה לי תקופת התיכון כתקופה טראומטית ומגעילה!!! כן, זיהו אותי כהומו. מה לעשות ככה נולדתי. בשנה הראשונה שעברתי לתיכון בכיתה י', חלה הידרדרות כוללת בציונים. לא אספר לכם כמה שליליים היו לי. במיוחד זכורים לי הנערים שהקניטו אותי. בסופו של דבר, נשארתי כיתה ועברתי למגמה אחרת עם תלמידים ותלמידות יותר נורמאליים[...]" (גיא)

בסעיפים הבאים נעמוד על תחושותיהם של תלמידים להב"ט ועל השתתפותם בפעילויות בית הספר. תחילה ביקשנו מהמשיבים לציין את הסיבות הגורמות לתחושת חוסר ביטחון בבית הספר, במידה והיא אכן קיימת. מתוך תרשים 10 ניתן ללמוד כי שליש מהמשיבים (31%) ציינו את הנטייה המינית שלהם כגורם לתחושת חוסר בטחון. כאשר, שיעור נמוך של משיבים ציינו סיבות כגון: מוצא (5%), מין (3%), ודת (2%).

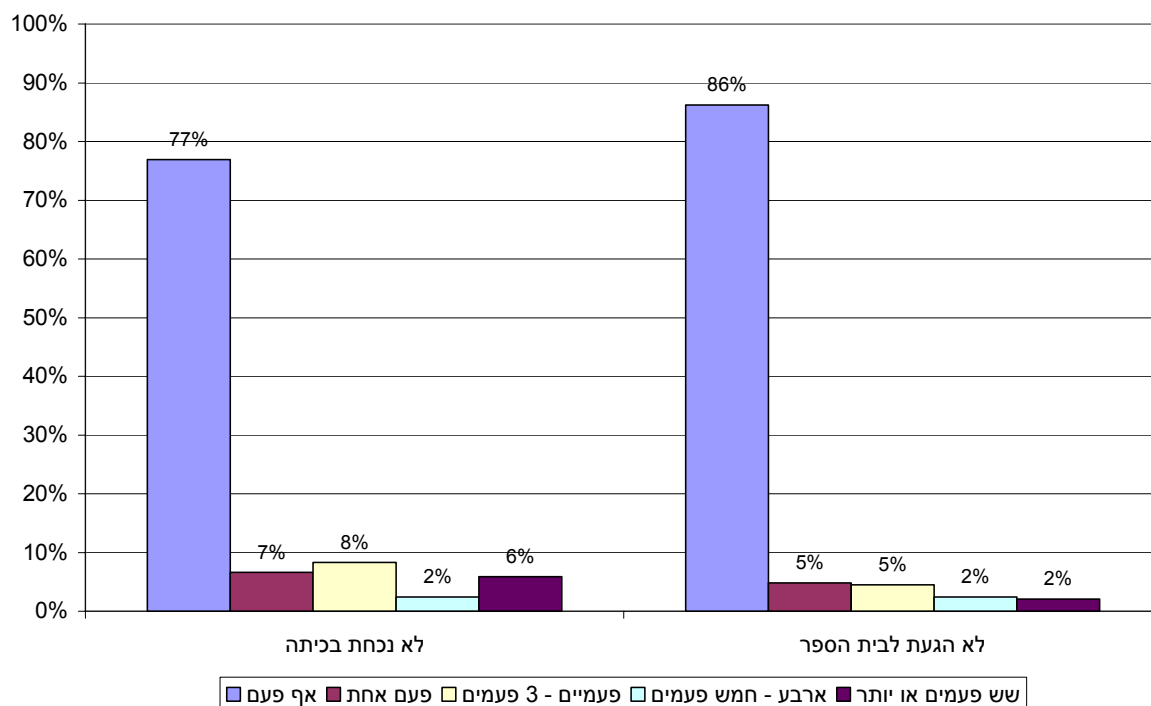
תרשים 10: סיבות הגורמות לתחושת חוסר ביטחון בבית הספר



שאלנו את המשיבים לגבי היעדרות מלימודים בשל תחושת חוסר בטחון. ניסוח הפריטים יצר הבחנה בין אי הגעה לכיתה (היעדרות משיעור) לבין אי הגעה לבית הספר (היעדרות מיום לימודים). מתוך תרשים 11, ניתן לראות כי מרבית התלמידים אינם נעדרים מלימודים (77% אף פעם לא נעדרו משיעור, 80% אף פעם לא נעדרו מבית הספר). כמו כן, ניתן לראות כי היעדרויות

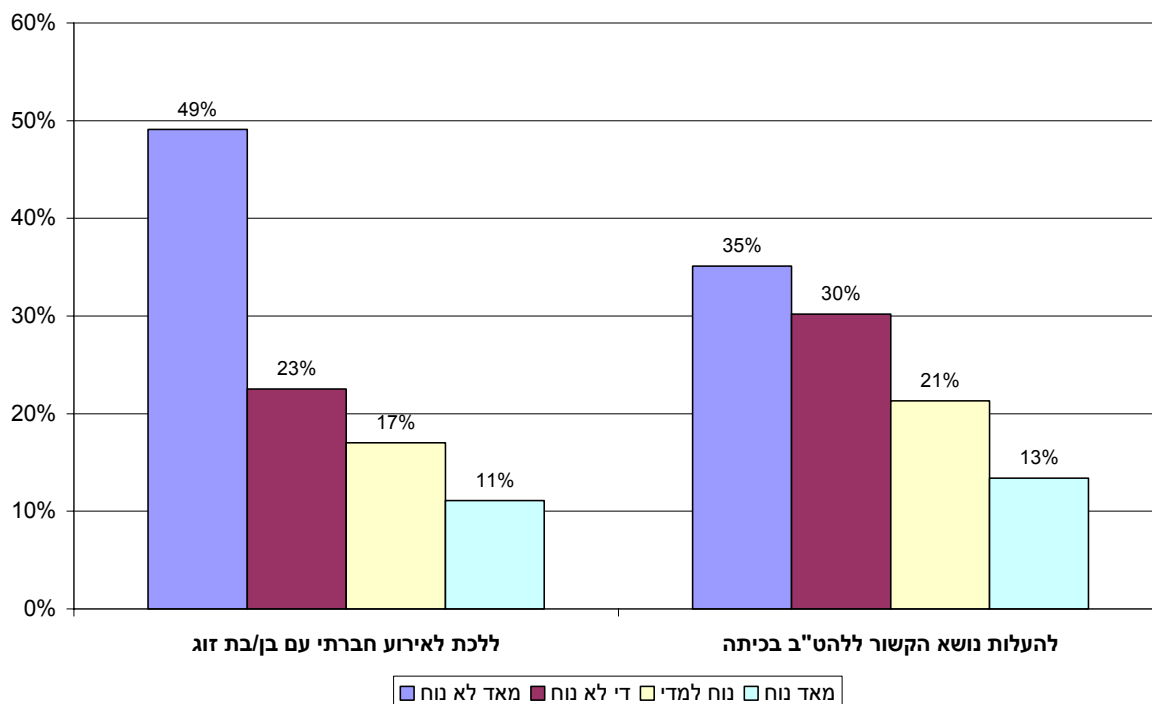
מהכיתה שכיחות יותר בהשוואה להיעדרויות מבית הספר (10% מהמשיבים נעדרו מהכיתה ארבע פעמים או יותר, לעומת 4% מהמשיבים שנעדרו מבית הספר בתדירות זהה).

תרשים 11: תדירות היעדרות מלימודים בחודש האחרון



כעת, פנינו לבדוק את תחושת הנוחות של המשיבים לבטא עניין בנושא נטיה מינית (על-ידי העלאת נושא הקשור ללהב"ט בכיתה) ולבטא את נטייתם המינית (על-ידי הליכה לאירוע חברתי מטעם בית הספר עם בן/בת זוג מאותו מין). תרשים 12 (בעמוד הבא) מלמד כי למעלה מ-60% מהמשיבים ציינו שלא ירגישו בנוח בכל אחד משני המצבים המתוארים. אולם, קיימת תחושת נוחות רבה יותר להעלות נושא הקשור ללהב"ט (הקטגוריות "נוח למדי" ו "נוח" צוינו על-ידי 34% מהמשיבים) מאשר ללכת לאירוע חברתי עם בן/בת זוג מאותו מין (בהתאמה – 28%).

תרשים 12: תחושת נוחות ללכת לאירוע עם בן/בת זוג ולהעלות נושא הקשור ללהב"ט בכיתה

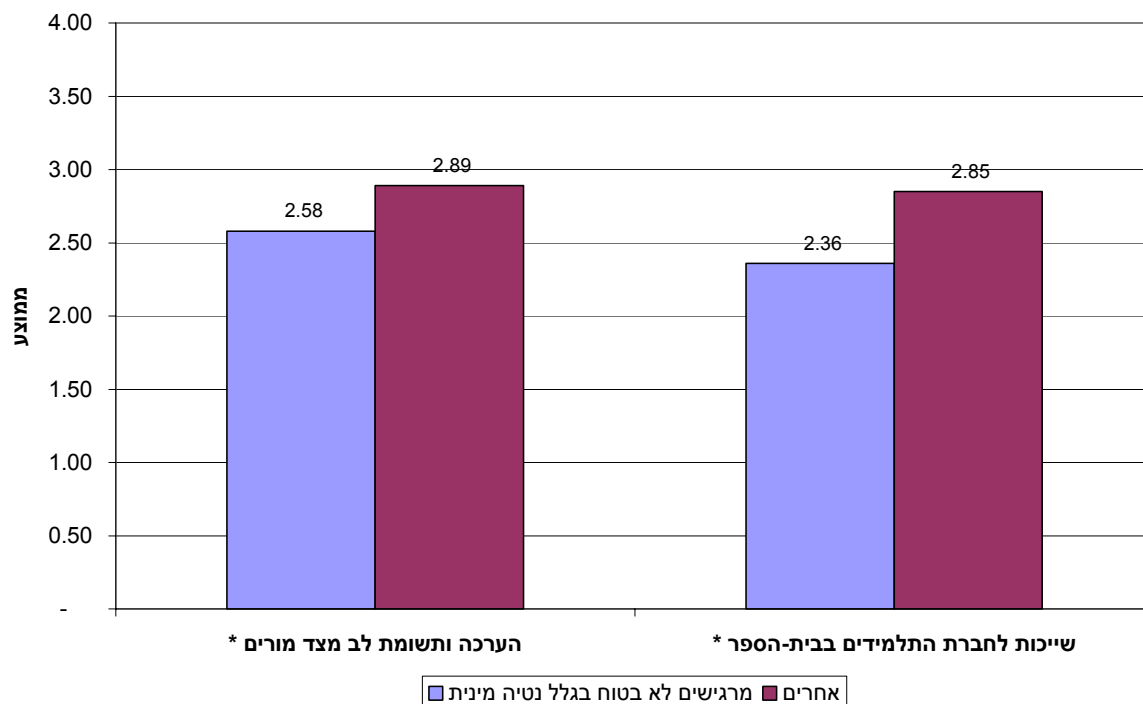


דרך נוספת לבדוק את תחושותיהם של תלמידים להב"ט היא בחינת תחושת השייכות שלהם לבית הספר. בשאלה 4 בחלק ה' בשאלון התבקשו המשיבים לדרג על רצף בין 4 קטגוריות הנע בין "לא מסכים כלל" (1) לבין "מסכים לחלוטין" (4) סדרה של היגדים המבטאים את היחס בין תלמידים ובית-הספר. לוח 5 המופיע בנספח א' מציג את הממוצעים וסטיות התקן של הפריטים השונים. הממצאים חושפים הסכמה ברמה גבוהה עם היגדים הקשורים לכבוד והערכה מצד המורים ("המורים מכבדים אותי", "מתייחסים אלי באותה מידת כבוד כמו אל תלמידים אחרים"). בהתאם, המשיבים אינם מסכימים עם היגדים הקשורים לדחייה וחוסר שייכות ("מורים בבית הספר שלי לא מעוניינים באנשים כמוני", "הייתי רוצה לעבור בבית ספר אחר").

כדי להציג תמונה ברורה יותר של תחושת השייכות לבית הספר, ביצענו ניתוח גורמים לפריטים אלה בשיטת Principal Component. בניית התקבלו 2 גורמים מובחנים: (א) **הערכה ותשומת לב מצד מורים**, (ב) **שייכות לחברת התלמידים בבית-הספר** (ראו הסבר מפורט בנספח א'). באופן כללי, המשיבים דירגו את "הערכה ותשומת לב מצד המורים" בציון ממוצע גבוה יותר מאשר את "שייכות לחברת התלמידים" (בהתאמה, 2.79 ו 2.70).

בשלב הבא, בדקנו הבדלים בשני הציונים על-רקע סדרת משתנים שהוצגו בסעיפים הקודמים. תרשים 13 מציג את הבדלים בין משיבים אשר דיווחו על תחושת חוסר ביטחון בבית הספר בגלל נטייתם המינית לבין יתר המשיבים. ניתן לראות כי בשני הציונים, קיימים הבדלים מובהקים בין שתי הקבוצות – תלמידים החשים לא בטוח בבית הספר (בגלל נטייתם המינית) מדווחים על ציון ממוצע נמוך בשני הגורמים: הערכה ותשומת לב מצד מורים (2.58 לעומת 2.89) ושייכות לחברת התלמידים בבית-הספר (2.36 לעומת 2.85).

תרשים 13: הבדלים בציוני הגורמים לפי תחושת חוסר בטחון

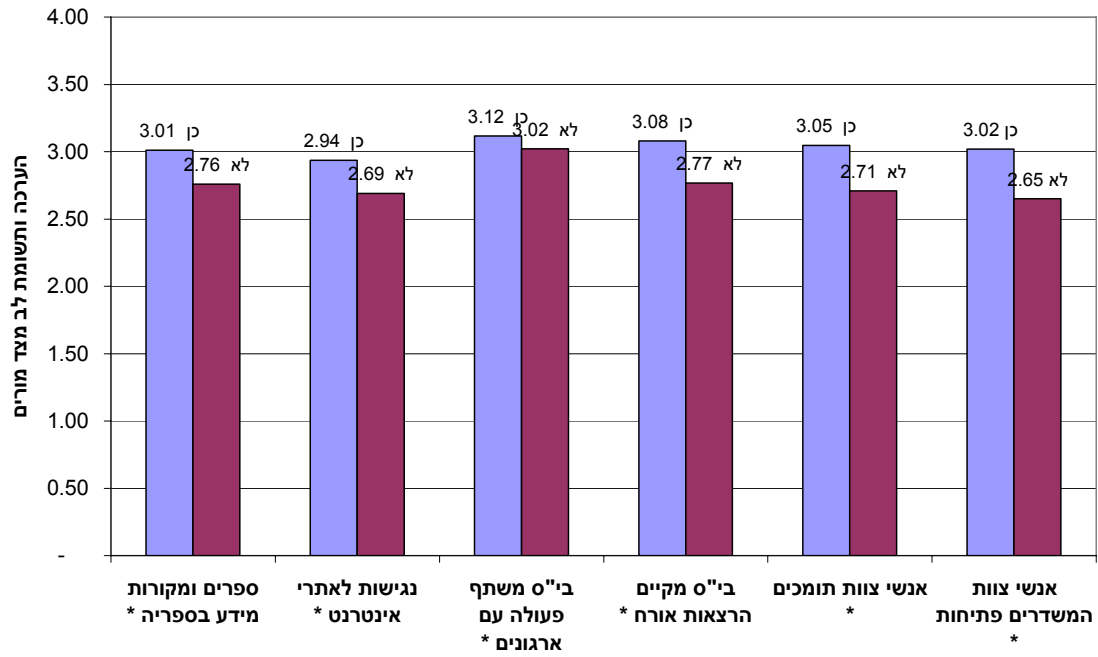


* הבדל מובהק $p < 0.05$

תרשים 14 (בעמוד הבא) מציג את ממוצע התשובות של המשיבים לשני הגורמים (הערכה ותשומת לב מצד מורים, שייכות לחברת התלמידים בבית-הספר) לפי נטיה מינית. מתוך הממצאים ניתן לראות כי הציון שנתנו המשיבים להערכת המורים ולתשומת הלב שלהם גבוה יותר מזה שנתנו לשייכות לחברת התלמידים. בהתייחס לכלל המדגם, ההבדל בין הציונים נמצא מובהק. כמו כן, לא נמצאו הבדלים בין הקטגוריות השונות של הנטיה המינית.

תרשים 15 (בעמוד הבא) מציג את ההבדלים בציוני שני הגורמים, בין משיבים שציינו כי הם חשים לא בטוחים בבית הספר בגלל נטייתם המינית לבין יתר המשיבים. ניתן לראות כי תלמידים אשר חשים לא בטוח בבית הספר בגלל נטייתם המינית, מדווחים גם על ציונים נמוכים בשני הגורמים: הערכה ותשומת לב מצד מורים (ממוצע: 2.58) ושייכות לחברת התלמידים בבית-הספר (ממוצע: 2.36). ההבדלים בין שתי הקבוצות נמצאו מובהקים בשני הגורמים.

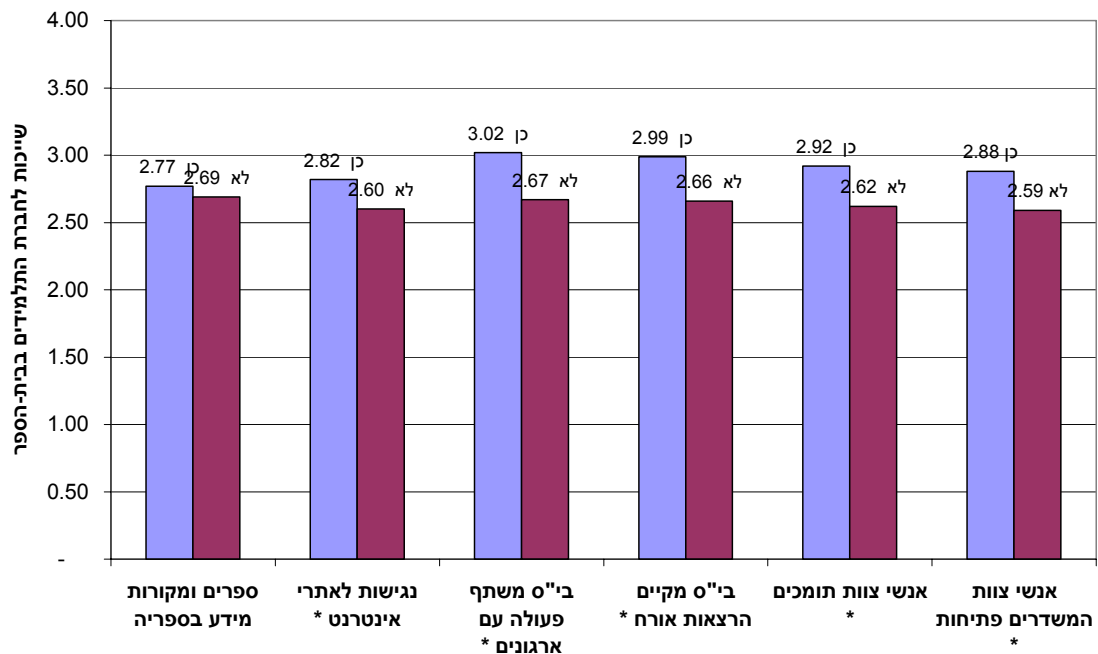
תרשים 14: הערכה ותשומת לב מצד מורים לפי משאבים העומדים לרשות תלמידים להב"ט



* הבדל מובהק $p < 0.05$

תרשים 15:

שייכות לחברת התלמידים בבית-הספר לפי משאבים העומדים לרשות תלמידים להב"ט

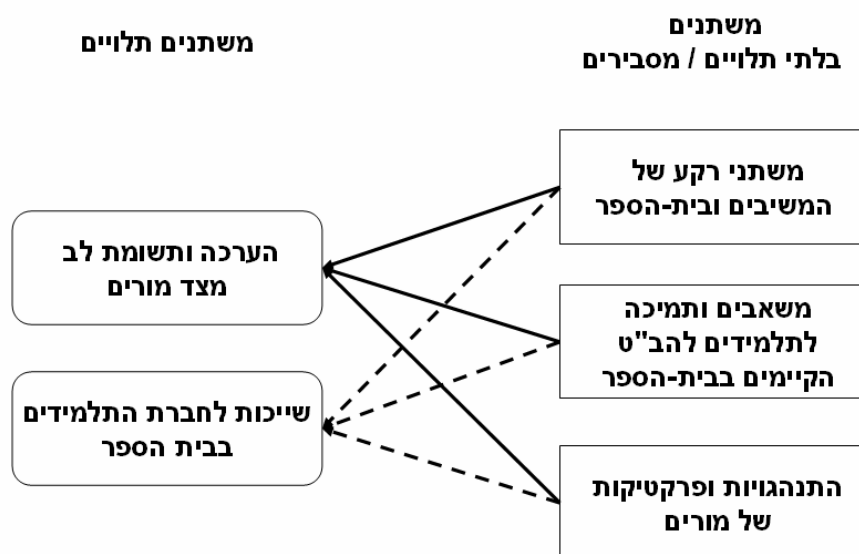


* הבדל מובהק $p < 0.05$

כיצד ניתן להסביר את תחושות התלמידים?

על-מנת להסביר את השונות של ציוני שני הגורמים ("הערכה ותשומת לב מצד מורים" ו "שייכות לחברת התלמידים בבית-הספר") ולאמוד את השפעתם של סדרת משתנים על ציונים אלה – בחרנו לערוך סדרת ניתוחי רגרסיה עבור כל אחד משני הציונים (פירוט בניית המשתנים – ראו נספח ג'). בכל אחד מהצעדים הוכנסה קבוצת משתנים אחרת: (1) משתני רקע של המשיבים⁹ ובית-הספר (מגדר, מיקום ביחס לארון וחשיפה להערות הומופוביות; (2) משאבים ותמיכה לתלמידים להב"ט הקיימים בבית-הספר; (3) התנהגויות ופרקטיקות של מורים (תרשים 16). לצורך הקלה על הקריאה השוטפת, נכנה את המשתנים התלויים באופן הבא: **הערכת מורים** = הערכה ותשומת לב מצד מורים; **תחושת שייכות** = שייכות לחברת התלמידים בבית-הספר.

תרשים 16: **מודל הניתוח הרב-משתני**



בשלב ראשון בדקנו את המתאמים המלאים בין המשתנים השונים (ראו לוח ** בנספח ב'). נמצא קשר חזק¹⁰ בין שני המשתנים (התלויים) "הערכה ותשומת לב מצד מורים" ו "שייכות לחברת התלמידים בבית-הספר" ($r = 0.70$). כמו כן נמצאו קשרים משמעותיים בין "בית-ספר מקיים הרצאות אורח" לבין "בית-ספר משתף פעולה עם ארגונים" ($r = 0.51$); בין "אנשי צוות תומכים בתלמידים להב"ט" לבין "אנשי צוות משדרים פתיחות" ($r = 0.42$) ובין "אנשי צוות תומכים בתלמידים להב"ט" לבין "תחושת נוחות לשוחח עם בעלי תפקידים" ($r = 0.34$).

לוח 6 מציג ניתוח רגרסיה בשלושה צעדים עבור המשתנה התלוי: הערכת מורים. מניתוח הצעד הראשון עולה כי בניס מדווחים על תחושת הערכת מורים גבוהה יותר מאשר בנות. בנוסף, כל עליה בחשיפה להערות הומופוביות בבית-הספר מורידה את תחושת תלמידים.

מניתוח הצעד השני עולה כי המשתנים העוסקים במשאבים ובתמיכה מסבירים את עיקר השונות של המשתנה התלוי – תחושת הערכת מורים. כלומר תלמידים המדווחים על קיומם של משאבים ותמיכה בבית-הספר חשים הערכת מורים גבוהה יותר מתלמידים אחרים. כאשר

⁹ תחילה בדקנו את כל משתני הרקע האפשריים, אולם מפני שהתקבלה משוואת רגרסיה לא מובהקת – השארנו רק את המשתנים מגדר ומיקום ביחס לארון.

¹⁰ מדד r של פרסון נע בין 1 לבין 0, כאשר 1 מבטא קשר מלא ו 0 מבטא חוסר קשר. סימן חיובי (+) מבטא קשר ישר בין שני המשתנים ואילו סימן שלילי (-) מבטא קשר הפוך.

המשתנים שנמצאו מובהקים הם: "גישה לאתרי אינטרנט בנושא" ו "אנשי צוות משדרים פתיחות". הכנסת המשתנים החדשים גורמת לאיבוד המובהקות של המשתנה חשיפה להערות הומופוביות. ייתכן כי תלמידים המדווחים על קיומם של משאבים ותמיכה בבית-הספר מדווחים על חשיפה נמוכה להערות הומופוביות בבית-הספר.

מניתוח הצעד השלישי עולה כי כל עליה בתדירות ההתערבות של מורים (במקרים בהם נשמעים ביטויי גנאי ו/או הערות הומופוביות) מעלה את תחושת התלמידים ביחס להערכת המורים אותם. דפוס קשר דומה וחזק יותר, ניתן למצוא בין תחושת הנוחות לשוחח עם בעלי תפקידים על נושאים הקשורים ללהב"ט לבין המשתנה התלוי.

לוח 6: רגרסיה בצעדים של "הערכה ותשומת לב מצד מורים" – מקדמים גולמיים ומתוקננים

צעד III		צעד II		צעד I		משתנה
β	B	β	b	β	b	
0.11	0.14	0.11 *	0.15 *	0.12 *	0.17 *	מגדר : גבר
0.01	0.02	0.00	0.00	-0.08	-0.14	יצאה מהארון : לא
-0.06	-0.04	-0.09	-0.06	-0.12 *	-0.08 *	חשיפה להערות הומופוביות
0.05	0.10	0.08	0.14			ספרים ומקורות מידע בספרייה : כן
0.13 *	0.16 *	0.11 *	0.14 *			גישה לאתרי אינטרנט בנושא : כן
0.01	0.03	0.05	0.12			בית-ספר משתף פעולה עם ארגונים : כן
0.02	0.04	0.01	0.03			בית-ספר מקיים הרצאות אורח : כן
0.06	0.08	0.12	0.17			אנשי צוות תומכים בתלמידים להב"ט : כן
0.15 *	0.20 *	0.18 *	0.24 *			אנשי צוות משדרים פתיחות : כן
0.12 *	0.10 *					תדירות התערבות מורים
0.19 *	0.17 *					תחושת נוחות לשוחח עם בעלי תפקידים
	2.17 *		2.65 *		2.95 *	קבוע
0.201		0.148		0.036		R^2 – שונות מוסברת

* $p < 0.05$

לסיכום, מצאנו כי תחושת התלמידים לגבי הערכת המורים מושפעת מרמת החשיפה של התלמידים להערות הומופוביות. אולם, השפעה זאת מתבטלת כאשר מוסיפים לניתוח את המשאבים והתמיכה העומדים לרשות תלמידים להב"ט בביה"ס ואת תחושת הנוחות של התלמידים לשוחח עם בעלי תפקידים לגבי נושאים הקשורים ללהב"ט. עוד מצאנו כי העמדת משאבים ותמיכה לרשות תלמידים להב"ט מסבירה באופן הטוב ביותר את השונות של המשתנה התלוי.

לוח 7 מציג ניתוח רגרסיה בשלושה צעדים עבור המשתנה התלוי: תחושת שייכות.

מניתוח הצעד הראשון עולה כי תלמידים ש "לא יצאו מהארון" מדווחים על תחושת שייכות נמוכה יותר מאשר תלמידים אשר יצאו מהארון בפני אדם זה או אחר. בנוסף, כל עליה בחשיפה להערות הומופוביות בבית-הספר מורידה את תחושת תלמידים. מניתוח הצעד השני עולה כי המשתנים

העוסקים במשאבים ובתמיכה תורמים להסבר השונות של המשתנה התלוי – תחושת שייכות, אולם אינם משפיעים עליו באופן מובהק. כלומר, לא נמצא קשר בין דיווח על קיומם של משאבים ותמיכה בבית-הספר לבין תחושת שייכות.

לוח 7: רגרסיה בצעדים של "שייכות לחברת התלמידים בבית-הספר" –

מקדמים גולמיים ומתוקננים

צעד III		צעד II		צעד I		משתנה
β	B	β	b	β	b	
0.00	0.01	0.00	0.01	0.02	0.03	מגדר : גבר
-0.06	-0.11	-0.07	-0.12	-0.13 *	-0.24 *	יצאה/ה מהארון : לא
-0.24 *	-0.16 *	-0.25 *	-0.16 *	-0.27 *	-0.17 *	חשיפה להערות הומופוביות
-0.02	-0.04	-0.02	-0.04			ספרים ומקורות מידע בספרייה : כן
0.08	0.10	0.08	0.11			גישה לאתרי אינטרנט בנושא : כן
0.01	0.02	0.05	0.12			בית-ספר משתף פעולה עם ארגונים : כן
0.09	0.19	0.06	0.13			בית-ספר מקיים הרצאות אורח : כן
0.04	0.06	0.09	0.14			אנשי צוות תומכים בתלמידים להב"ט : כן
0.09	0.11	0.11	0.15			אנשי צוות משדרים פתיחות : כן
0.06	0.05					תדירות התערבות מורים
0.14 *	0.11 *					תדירות התערבות תלמידים
0.15 *	0.14 *					תחושת נוחות לשוחח עם בעלי תפקידים
	2.57 *		3.05 *		3.26 *	קבוע
0.21		0.15		0.09		R^2 – שונות מוסברת

* $p < 0.05$

מניתוח הצעד השלישי עולה כי כל עליה בתדירות ההתערבות של תלמידים (במקרים בהם נשמעים ביטויי גנאי ו/או הערות הומופוביות) מעלה את תחושת השייכות של התלמידים. דפוס קשר דומה ניתן למצוא בין תחושת הנוחות לשוחח עם בעלי תפקידים על נושאים הקשורים ללהב"ט לבין המשתנה התלוי. לא נמצאה השפעה ישירה ומובהקת של תדירות ההתערבות של מורים על תחושת השייכות של התלמידים.

לסיכום, מצאנו כי תחושת השייכות של תלמידים מושפעת בעיקר מרמת החשיפה שלהם להערות הומופוביות. אולם, השפעה זאת נחלשת כאשר מוסיפים לניתוח את תדירות התגובה של תלמידים ואת תחושת הנוחות של התלמידים לשוחח עם בעלי תפקידים לגבי נושאים הקשורים ללהב"ט. עוד מצאנו כי העמדת משאבים ותמיכה לרשות תלמידים להב"ט אינה משפיעה באופן ישיר על המשתנה התלוי – תחושת שייכות.

השוואה בין-לאומית

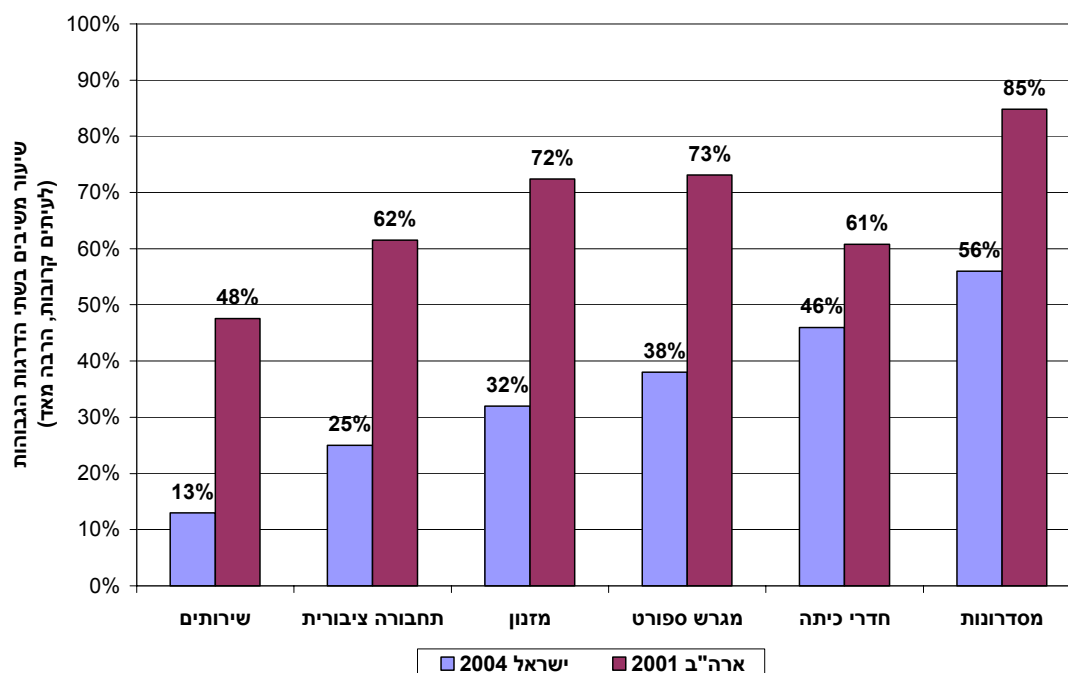
הפרק הנוכחי מספק מידע השוואתי על אקלים בית הספר כפי שהוא נתפס על-ידי תלמידים להב"ט בישראל ובארצות הברית. בחרנו לערוך את השוואה על-מנת לבדוק האם התופעות שתוארו בסקר הישראלי שומרות על קוהרנטיות ורציפות מבחינת דפוסים. שהרי מדגם הסקר אינו מדגם הסתברותי מייצג ויש לפרש את ממצאיו לאור מאגרי מידע נוספים בתחום.

הממצאים בפרק זה מבוססים על סקר אקלים שנערך בארצות הברית על-ידי ארגון GLSEN (Kosciw & Cullen, 2002). ההשוואה בין הסקרים אפשרית היות וקיים דמיון במסגרת הדגימה ובשיטת הדגימה; כמו כן השאלות הרלוונטיות לניתוח נשאלו באופן זהה בשאלונים של שני הסקרים¹¹. לצורך נוחות, הממצאים מוצגים לפי הסדר שבו הוצגו בפרק הקודם. כמו כן, התרשימים כוללים רק את שתי הקטיגוריות הגבוהות בכל שאלה.

אלימות מילולית

משיבים בישראל ובארצות הברית מדווחים על דפוס דומה של חשיפה לאלימות מילולית במקומות השונים בבית-הספר (תרשים 17). בשני הסקרים המקום המוגן ביותר הוא "השירותים" ואילו המקום החשוף ביותר הוא "המסדרונות". הדירוג של המקומות הנוספים דומה, פרט לחדרי הכיתה. ניתן לראות כי החשיפה לאלימות מילולית בישראל נמוכה מזאת שבארצות-הברית.

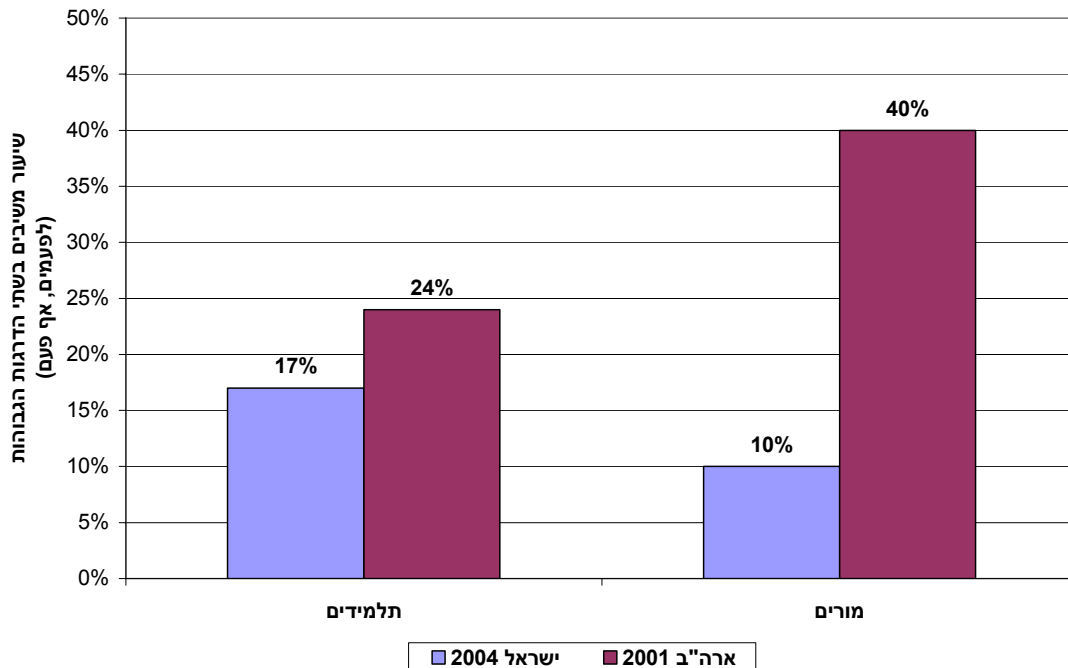
תרשים 17: תדירות השמיעה של ביטויי גנאי שונים, לפי מקומות בבית הספר



תרשים 18 מציג מבט השוואתי על התערבות מורים ותלמידים למשמע הערות הומופוביות בבית הספר. הממצאים מצביעים על כך שבארצות הברית, שיעורים גבוהים יותר של מורים ותלמידים מתערבים כאשר הם נוכחים לאמירת הערות הומופוביות. יתרה מכך, בארצות הברית שיעור המורים המתערבים גבוה יותר משיעור התלמידים המתערבים – בעוד בישראל היחס הפוך: שיעור התלמידים המתערבים נמוך יותר משיעור המורים המתערבים.

¹¹ הגרסה העברית של השאלון, תורגמה מתוך הגרסה האנגלית. הסבר מפורט, ראו בפרק המתודולוגיה.

תרשים 18 : התערבות של מורים ותלמידים

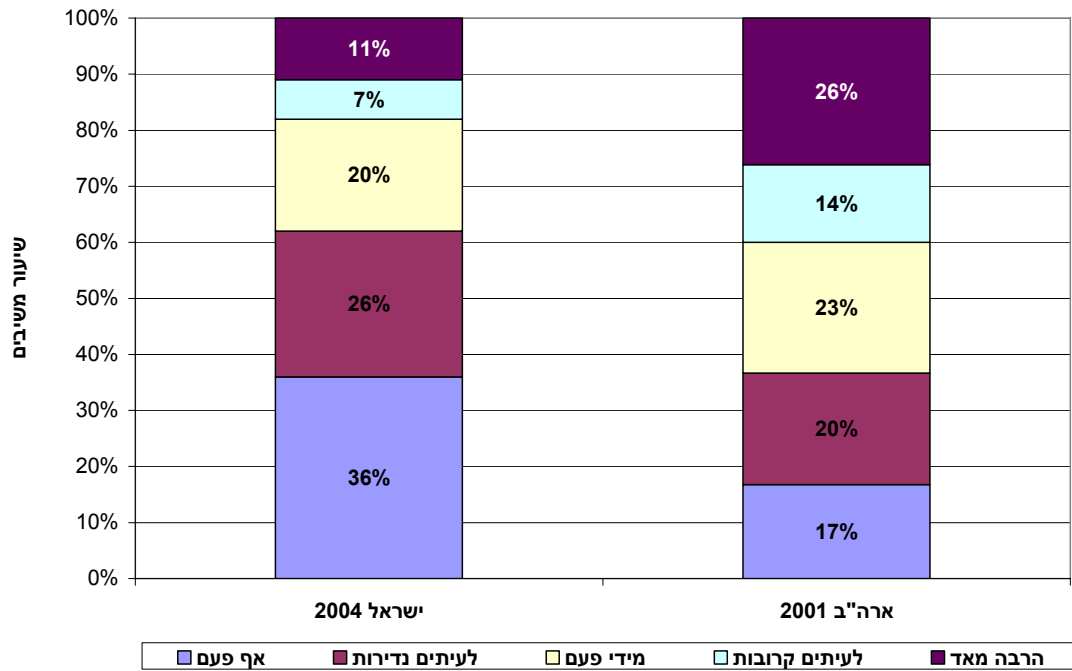


אלימות פיזית

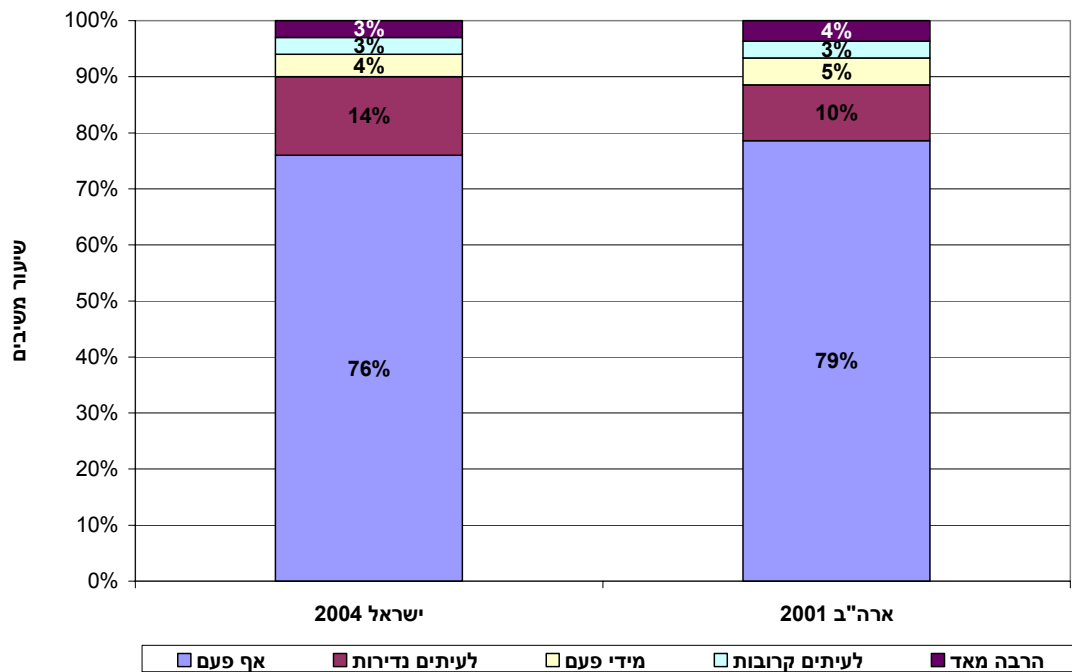
שני התרשימים הבאים (בעמוד הבא) מציגים מבט השוואתי בין שתי המדינות לגבי הדיווח על אלימות מילולית ואלימות פיזית. בניגוד לתרשימים הקודמים, הפעם מוצגות כל הקטיגוריות האפשריות. בהתייחס לאלימות מילולית (תרשים 19), נמצא הבדל משמעותי בין שני הסקרים: בארצות הברית שיעור המדווחים על הטרדה מילולית גבוה יותר משיעורם בישראל (למשל, בקטגוריה "הרבה מאוד" – 26% לעומת 11%). בהתאמה, שיעור המדווחים על כך שלא חוו הטרדה מילולית גבוה יותר בישראל מאשר בארצות-הברית.

בניגוד לאמור לעיל, בהתייחס לאלימות פיזית (תרשים 20), נמצאו הבדלים שוליים יותר אך בכיוון הנגדי. שיעור המדווחים על כך שלא חוו תקיפה גופנית גבוה יותר בארצות-הברית מאשר בישראל (79% לעומת 76%). בהתאמה, שיעור המשיבים על כל שחוו תקיפה גופנית "לעיתים נדירות" גבוה יותר בישראל מאשר בארצות הברית (14% לעומת 10%).

תרשים 19 : תדירות הטרדה מילולית בשנה האחרונה



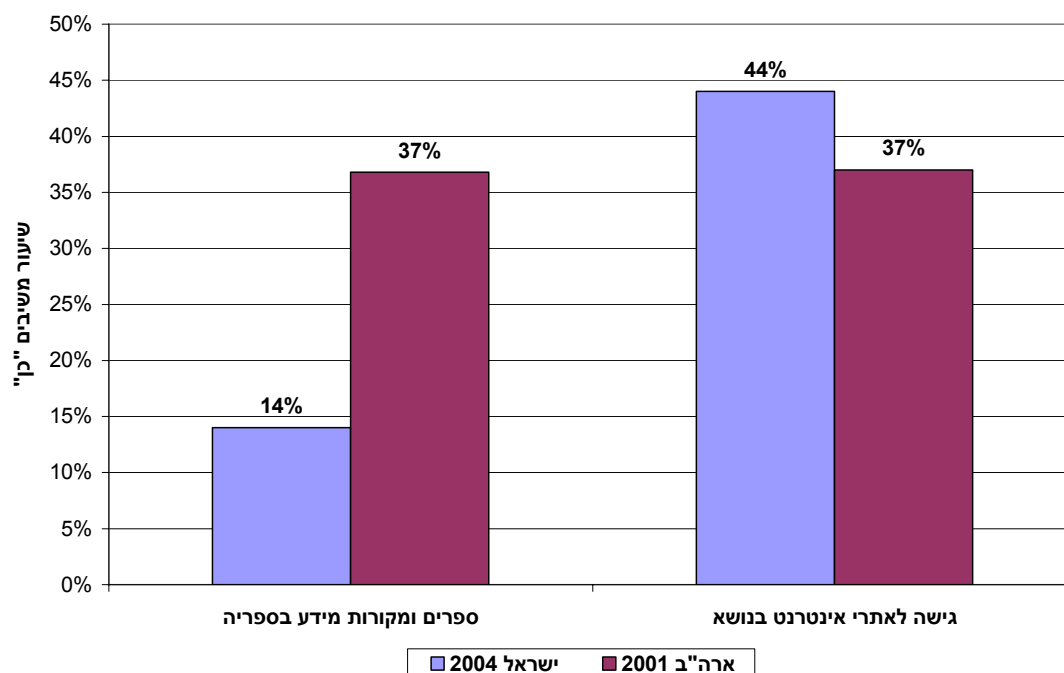
תרשים 20 : תדירות תקיפה גופנית בשנה האחרונה



משאבים ותמיכה העומדים לרשות תלמידים להב"ט

בסעיף הנוכחי נציג מבט השוואתי על משאבים ותמיכה העומדים לרשות תלמידים להב"ט בבית הספר בו הם לומדים. תרשים 21 מציג את השוואה בנגישות למקורות מידע בנושא. ניתן לראות כי בארצות הברית אין הבחנה בין מקורות המידע הנגישים – 37% מהמשיבים מציינים את קיומם של ספרים ומקורות מידע בספרייה, כמו גם את הנגישות לאתרי אינטרנט. לעומת זאת, בישראל, נמצא פער בין שני המקורות (להרחבה, ראו בפרק הממצאים).

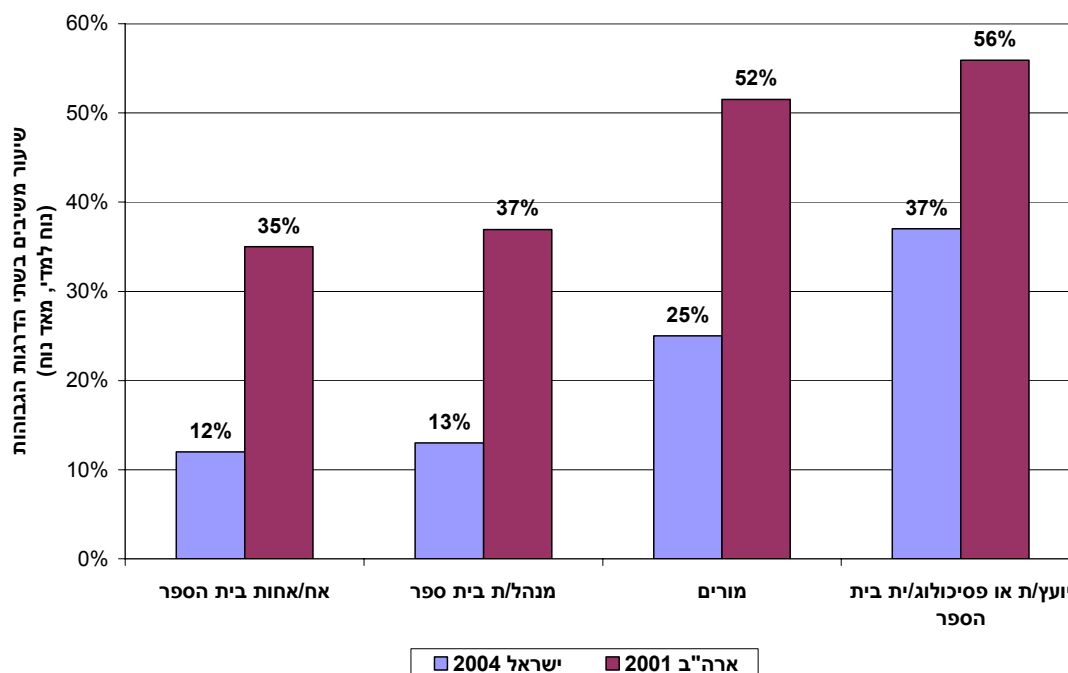
תרשים 21: משאבים בית ספריים העומדים לרשות תלמידים להב"ט



תרשים 22 (בעמוד הבא) מציג מבט השוואתי לגבי תחושת הנוחות לשוחח עם בעלי תפקידים בבית הספר על נושאים הקשורים ללהב"ט¹². נמצא כי משיבים בישראל ובארצות הברית מדווחים על דפוס דומה. בשני הסקרים יועצים / פסיכולוגיים ומורים מדורגים במקום גבוה יותר בהשוואה למנהל/ת בית הספר ולאח/אחות בית הספר. מעבר לדמיון שתואר, הממצאים מצביעים על תחושת נוחות כללית גבוהה יותר בקרב משיבים בארצות הברית. תלמידים להב"ט בארצות הברית מרגישים נוח יותר לשוחח עם בעלי תפקידים בבית הספר על נושאים הקשורים ללהב"ט, בהשוואה לעמיתיהם בישראל.

¹² בסקר GLSEN לא הופיעה הקטגוריה הפתוחה "אחר".

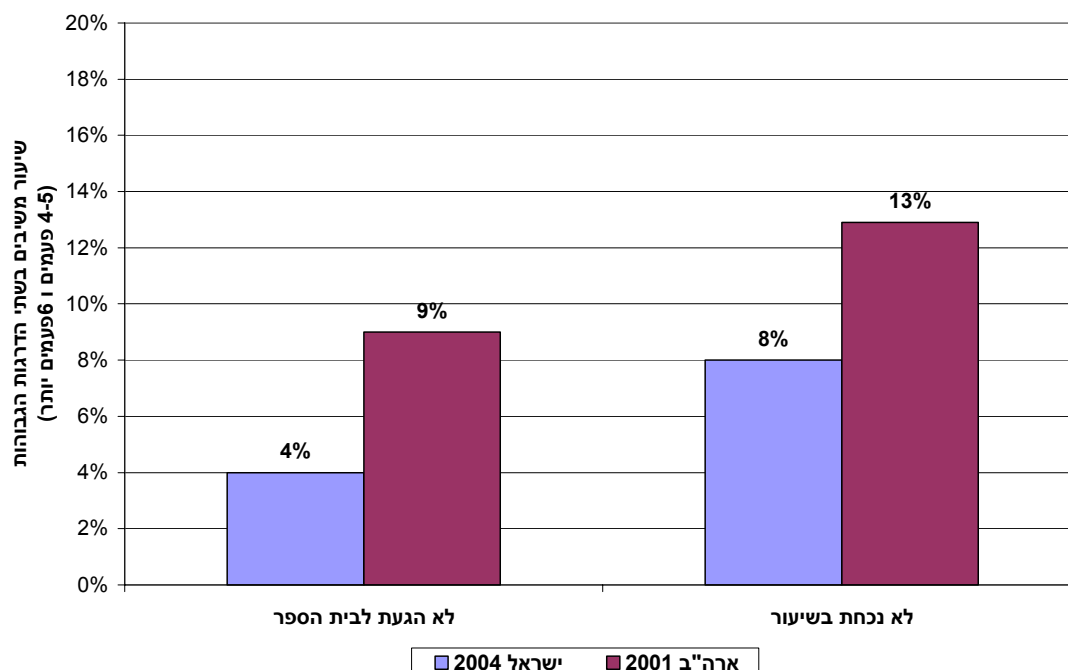
תרשים 22: תחושת נוחות לדבר עם בעלי תפקידים בבית הספר על נושאים הקשורים ללהב"ט



מה מרגישים להב"ט בבית הספר?

תרשים 23 מציג מבט השוואתי לגבי תדירות היעדרות מלימודים בחודש האחרון. שוב, נמצא דפוס דיווח דומה – בשני הסקרים מרבית התלמידים אינם נעדרים מלימודים. במידה והם אכן נעדרים, הם נוטים להיעדר משיעורים בודדים ולא מימי לימודים מלאים. ניתן לראות כי משיבים בארצות הברית מדווחים על שיעורי היעדרות גבוהים יותר.

תרשים 23: תדירות היעדרות מלימודים בחודש האחרון



דיון ומסקנות

ביצוע מחקר מייצג (הסתברותי) בקרב להב"ט בכלל ובקרב בני נוער להב"ט בפרט אינו משימה קלה והוא כרוך בעלויות גבוהות ובעיות טכניות רבות. שכן, מדובר באוכלוסיית יעד נדירה יחסית, אשר אינה ניתנת להגדרה בקלות ואין בה מסגרת דגימה ברורה. למרות האמור לעיל, בשנים האחרונות פורסמו סקרים כמותיים העושים שימוש בשיטות דגימה לא הסתברותיות (למשל, בארצות הברית – Blair, 1999; Hewitt, 1998; Binson et al., 1995; בישראל – בלנרו, 2002, מנחם, פנחסי ופזמוני-לוי, 2003; פזמוני-לוי, 2005). ממצאים שמתקבלים מסקרים שכאלה משמשים לבדיקת הקוהרנטיות והרציפות של הדפוסים השונים של התופעה הנחקרת.

הסקר "מבט ורוז 2004" מאפשר לראשונה להציף אל עולמם של בני נוער להב"ט הלומדים בבתי ספר בישראל. כל זאת מבלי לטעון כי הממצאים תקפים לגבי כלל התלמידים הלהב"ט במערכת החינוך בישראל. ייתכן כי נקודת המבט של תלמידים להב"ט אשר לא השתתפו בסקר (מטעמים של חוסר נגישות ו/או חוסר מודעות לנטייתם המינית) תהיה עגומה יותר.

ממצאי הסקר אינם מלמדים על מצב עניינים "ורוד". האקלים החינוכי הרווח, כפי שהוא נתפס בעיני המשתתפים במחקר, רחוק מלהיות מיטבי. תלמידים להב"ט מדווחים על חשיפה גבוהה לאלימות מילולית במקומות שונים בבית הספר. מעבר לכך, תלמידים מדווחים על משאבי תמיכה מוגבלים מאד ועל תחושת אי-נחות לשוחח על הנושא עם בעלי תפקידים בבית הספר. במרבית הנושאים, נמצא דמיון בין דפוס הדיווח של תלמידים להב"ט בישראל ובין דפוס הדיווח של תלמידים להב"ט בארצות הברית.

ממצאי הסקר מודגשים עוד יותר לאור הצהרות משרד החינוך בדבר האחריות והמחויבות לקידום של כל ילד וילדה ולרווחתם (ראו: דוח כוח המשימה הלאומי לחינוך, 2005). שכן, בית הספר אינו מממש את הפוטנציאל הגלום בו עבור חלק מתלמידיו. למעשה, זהו אתר התנצחות בדומה לחברה הכללית, בה עדיין ניכרות מגמות עמידות של הומופוביה. החברה הישראלית אמנם התקדמה בצעדי-ענק בעשור השנים האחרונות בכל הנוגע להשוואת זכויותיהם של להב"ט, אך נדמה כי עדיין רבה המלאכה כדי לשפר את מצבם של תלמידים להב"ט במערכת החינוך.

אולם יש גם תקווה. כאשר ניסינו להסביר את תחושותיהם של המשיבים, מצאנו כי תלמידים להב"ט חשים שייכים לבית הספר כאשר הם מזהים תמיכה ישירה – מורים המשדרים פתיחות ותמיכה עקיפה – נגישות למקורות מידע (כתובים ואלקטרוניים) ולסוכני שינוי (הרצאות אורח ושיתוף פעולה עם ארגונים). כאשר פיקחנו על מקורות התמיכה, נעלמה ההשפעה השלילית של האלימות המילולית על תחושת השייכות של תלמידים להב"ט. מכאן שניתן לצמצם את החשיפה לאלימות המילולית ו/או את השפעתה על תלמידים להב"ט.

מה ניתן לעשות?

1. **מחקר נוסף.** על מנת להעמיק את הידע אודות תלמידים להב"ט במערכת החינוך בישראל, יש לערוך מחקרים נוספים המתבססים על שיטת דגימה ייצוגית וכוללים היבטים שונים של הנושא – ידע, תפישות רווחות, עמדות וכדומה. סקרים מסוג זה נערכו בשנת 1999 על-ידי משרדי החינוך במסצ'וסטס וסיאטל (ארצות-הברית): Youth Risk Behavior Survey.

2. **אכיפת נהלים קיימים.** בשנת 1999 הוקדש אחד מסעיפי חוזר מנכ"ל משרד החינוך בהתמודדות מערכת החינוך עם פגיעה מינית של תלמידים בתלמידים (חוזר תש"ס 2 א', סעיף 2.1 – אורחות חיים במוסדות החינוך). החוזר מגדיר כי כינויי גנאי כגון "הומו" סעיף

נחשבים כהטרדה מינית ולכן מחייבים טיפול חינוכי ומשמעתי. אולם, החשיפה הגבוהה של תלמידים להב"ט לאלימות מילולית מרמזת על אי-אכיפה של חוזר המנכ"ל. לכן, אנו קוראים לכל הנוגעים בדבר לפרסם שוב את התקנות ולוודא אכיפה שלהן במוסדות החינוך השונים.

3. **השתלמויות לעובדי הוראה – מנהלים, מורים ויועצים / פסיכולוגים.** ממצאי הסקר מצביעים על תחושת חוסר נוחות של תלמידים להב"ט לשוחח עם בעלי תפקידים בבית הספר על נושאים הקשורים להב"ט. תחושה זו נובעת, בין היתר, מהמסר המועבר על-ידי עובדי ההוראה. השתלמויות וסדנאות יאפשרו "דיבור" על הנושא ויפתחו מודעות ורגישות לצרכים הייחודיים של תלמידים להב"ט. לדעתנו, ניתן לשלב את הנושא במסגרת השתלמויות וקורסים העוסקים במגדר, רב-תרבותיות, סובלנות וכדומה. יתרה מכך, ייתכן וכדאי לשלב את הנושא כבר בתוכניות הלימודים של המוסדות להכשרת עובדי הוראה.

4. **מקורות תמיכה חלופיים – תוכנית לימודים גלויה וסמויה.** מצאנו כי קיומם של משאבי תמיכה בבית הספר מחזק את תחושת השייכות של תלמידים לבית הספר. לאור זאת, מתבקשת הגברת הנגישות למקורות מידע אודות להב"ט – ספרים, כתבי עת, ימי עיון, הרצאות וסדנאות. זאת ועוד, יש לבחון את שילוב הנושא בתוכנית הלימודים הגלויה (לדוגמא: שילוב יצירות של אומנים להב"ט ידועים בשיעורי ספרות ואומנות).

בשנים הבאות, ארגון "נוער גאה" ימשיך בפעילותו הענפה למען בני נוער להב"ט. אם על-ידי הפעלת קבוצות חברתיות ברחבי הארץ ואם על-ידי ביצוע מחקרים דומים ונוספים אשר יתארו את עולמם של בני נוער להב"ט בכלל ובבית הספר בפרט. בתקווה למבט ורוד יותר בשנים הבאות.

מקורות

- אסולין, מ' וברנע, ח' (2002). סקר הפעלת תוכניות בחינוך מיני וחינוך לחיי משפחה בבתי הספר הממלכתיים היהודיים שנת הלימודים תש"ס. ירושלים: משרד החינוך.
- בלנרו, ר. (2002). "הסקר הורוד" – דו"ח על ממצאי הסקר אודות הקהילה ההומו-לסבית. עיריית תל-אביב-יפו, חטיבת התכנון, המרכז למחקר כלכלי וחברתי.
- ברנע, ח' ולורנץ, ד' (1995). נטייה חד-מינית (הומוסקסואלית ולסביות). ירושלים: משרד החינוך התרבות והספורט / השירות הפסיכולוגי – הייעוצי.
- דרור, י', נבו, ד' ושפירא, ר' (2003). תמורות בחינוך – קווים למדיניות החינוך בישראל לשנות האלפיים. אוניברסיטת תל-אביב, הוצאת רמות.
- הלשכה המרכזית לסטטיסטיקה (2001). אפיון רשויות מקומיות וסיווגן לפי הרמה החברתית-כלכלית של האוכלוסייה. ירושלים.
- המועצה הפוליטית לזכויות הגייו בישראל (2001). הדו"ח השנתי הראשון לזכויות ההומואים, הלסביות והטרנסג'נדרס בישראל 2000-2001. תל-אביב. גרסא מקוונת נמצאת באתר: <http://www.geocities.com/pcgri/tohen.html>.
- ועדת החינוך והתרבות (14 ביוני 2004). פרוטוקול מספר 249 - סדר היום: התייחסות מערכת החינוך לנושא ההומו-לסבי ולתלמידים הנמנים על קהילת הגאווה. ירושלים: הכנסת השש-עשרה, מושב שני.
- זליקוביץ, מ' (15/12/2004). סקר תלמידים: הוטרדת על רקע נטיה מינית? אתר YNET.
- מנחם, מ', פנחסי, ב', פזמוני לוי, א' (2003). אפיון צרכים של נוער וצעירים בקהילה ההומו/לסבית: דוח מחקר. תל-אביב: ארגון נוער גאה.
- משרד החינוך והתרבות (1999). חוזר מנכ"ל תש"ס 2 (א) - התמודדות מערכת החינוך עם פגיעה מינית של תלמידים בתלמידים. ירושלים: משרד החינוך והתרבות.
- פזמוני-לוי, א. (2005). "הסקר הגדול" – דו"ח על ממצאי סקר בנושא הקמת מרכז קהילתי עירוני לחברי הקהילה הגאה בתל-אביב יפו. עיריית תל-אביב-יפו, הועדה לזכויות האדם.
- קמה, ע. (2003). העיתון והארון, דפוסי תקשורת של הומואים. תל-אביב: הוצאת הקיבוץ המאוחד.
- Barber, N. (1998). Ecological and Psychological Correlates of Male Homosexuality: A Cross-Cultural Investigation. *Journal of Cross-Cultural Psychology*, 29 (3), 387-401.
- Binson, D., Michael, S., Stall, R., Coates, T. J., Gaynon, J. H. & Catania, J. A. (1995). Prevalence and Social distribution of Men Who Have Sex With Men: United States and It's Urban Centers. *Journal of Sex-Research*, 32 (3), 245-254.

- Black, D., Gates, G., Sanders, S. & Taylor, L. (2000): Demographics of Gay and Lesbian Population in the United States: evidence from Available Systematic Data Sources. *Demography*, 37 (2), 139-154.
- Blair, J. (1999): A Probability Sample of Gay Urban Males: The Use of Two-Phase Adaptive Sampling. *Journal of Sex-Research*, 36 (1), 39-44.
- Bronfenbrenner, U. (1979). *The ecology of human development: Experiments by nature and design*. Cambridge, MA: Harvard University Press.
- Dibb, S., Rushmer, A., Stern, P. (2001). New survey medium: Collecting marketing data with e-mail and the World Wide Web. *Journal of Targeting, Measurement and Analysis for Marketing*. Vol. 10 (1), pp.17-25.
- Herdt & Boxer (1996).
- Hewitt, C. (1998): Homosexual Demography: Implications For the Spread of AIDS. *Journal of Sex-Research*, 35 (4), 390-396.
- Holmes, S., Cahill, S. (2004). School experiences of gay, lesbian, bisexual and transgender youth. *Journal of Gay & Lesbian Issues in Education*. 1(3), 53-66.
- Kosciw, J.G (2004). The 2003 National School Climate Survey: The School-Related Experiences of Our Nation's Lesbian, Gay, Bisexual and Transgender Youth. New-York: GLSEN.
- Kosciw, J.G, Cullen, M.K. (2002). *The 2001 National School Climate Survey: The School-Related Experiences of Our Nation's Lesbian, Gay, Bisexual and Transgender Youth*. New-York: GLSEN.
- Massachusetts Department of Education (2000). *Massachusetts high school students and sexual orientation results of the 1999 Youth Risk Behavior Survey*. Boston. Available at: http://www.doe.mass.edu/hsss/yrbs99/glb_rsults.html [07/06/2002].
- Meyer, I.H., Colten, M.E. (1999). Sampling gay men: Random Digit Dialing versus sources in the Gay Community. *Journal of Homosexuality*, 37 (4), 99-110.
- Perotti, J., Westheimer, K. (2001). *When the drama club is not enough: Lessons from the safe schools program for gay and lesbian students*. Boston, MA: Beacon Press.
- Reis, B. (1999). *They don't even know me: Understanding anti-gay harassment and violence in schools*. Seattle, WA: Safe Schools Coalition of Washington State.

Ryan, C., Futterman, D. (1998). *Lesbian & gay youth: Care and counseling*. New York: Columbia University Press.

Tarmann, A. (2002). Out of the closet and onto the Census long form. *Population Today*. May/June 2002.

Varney (2001)

נספח א' – ניתוח גורמים

ניתוח גורמים היא שיטה סטטיסטית שמטרתה לזהות קבוצות של משתנים על סמך קשרים ביניהם. קבוצות המשתנים יוצרות מספר מצומצם של משתנים חדשים (גורמים). מתוך 18 ההיגדים העוסקים בתחושת התלמידים בבית-הספר (חלק ה' בשאלון), זיהינו שני גורמים: (א) הערכה ותשומת לב מצד מורים, (ב) שייכות לחברת התלמידים בבית-הספר. מהימנות הפריטים (עקיבות פנימית) נמצאה גבוהה (אלפא קרונבך גבוהה מ 0.80), כך שהמשתנים מודדים עולם תוכן משותף.

שייכות לחברת התלמידים	הערכה ותשומת לב מצד מורים	סטיית תקן	ממוצע	היגד
0.17	0.74	0.79	3.16	אנשים בבית הספר שלי יודעים שאני מסוגל לבצע עבודה טובה #
0.15	0.72	0.81	3.04	המורים מכבדים אותי #
0.08	0.70	0.94	2.68	רוב המורים בבית הספר שלי מתעניינים בי #
0.08	0.62	1.05	2.86	יש מורה אחד לפחות או מבוגר אחר בבית הספר שלי שאתם אני יכול לדבר אם נתקלתי בבעיה כלשהי #
0.49	0.58	0.91	2.67	אני מרגיש כחלק אמיתי מבית הספר שלי #
0.34	0.58	0.83	2.75	אנשים בבית הספר שלי שמים לב כאשר אני טוב #
0.49	0.54	1.04	2.41	אני מרגיש גאה להיות שייך לבית הספר שלי #
0.47	0.52	0.82	3.19	מתייחסים אלי באותה מידת כבוד כמו אל תלמידים אחרים #
0.26	0.51	1.02	2.56	אני משותף בהרבה פעילויות בבית הספר שלי #
0.48	0.41	0.88	2.92	תלמידים אחרים בבית הספר שלי מתייחסים לדעותיי ברצינות ^
0.46	0.41	1.00	2.40	לפעמים אני חש שאני לא שייך לבית הספר שלי * ^
0.26	0.38	0.82	3.13	מורים בבית הספר שלי לא מעוניינים באנשים כמוני*
0.52	0.36	1.08	3.05	הייתי רוצה לעבור בבית ספר אחר * ^
0.65	0.35	0.79	2.87	אנשים בבית הספר שלי מאד חברותיים כלפי ^
0.66	0.35	0.89	2.85	תלמידים אחרים בבית הספר שלי אוהבים אותי איך שאני ^
0.54	0.28	1.03	2.26	אני לגמרי יכול להיות "אני עצמי" בבית הספר ^
0.79	0.05	1.04	2.75	קשה לאנשים כמוני להיות מקובלים בבית הספר שלי * ^
0.69	-0.05	1.06	2.54	אני מרגיש מאד שונה מרוב התלמידים האחרים * ^
1.41	6.93			ערך עצמי של הגורם (Eigenvalue)
7.86	38.50			אחוז שונות מוסברת על-ידי הגורם
0.85	0.82			מהימנות (אלפא של קרונבך)

* = פריטים מנוסחים "הפוך" וקודדו בהתאם

= פריטים בגורם הראשון; פריטים מודגשים מגדירים תכנית את הגורם.

^ = פריטים בגורם השני; פריטים מודגשים מגדירים תכנית את הגורם.

נספח ב' – לוח מתאמים בין משתנים

מסד	משתנה
1	מגדר : בן
2	יצאה/ה מהארון : לא
3	חשיפה להערות הומופוביות
4	ספרים ומקורות מידע בספריה : כן
5	גישה לאתרי אינטרנט בנושא : כן
6	בית-ספר משתף פעולה עם ארגונים : כן
7	בית-ספר מקיים הרצאות אורח : כן
8	אנשי צוות תומכים בתלמידים להב"ט : כן
9	אנשי צוות משדרים פתיחות : כן
10	תדירות התערבות מורים
11	תדירות התערבות תלמידים
12	תחושת נוחות לשוחח עם בעלי תפקידים
13	שייכות לחברת התלמידים
14	הערכה ותשומת לב מצד מורים

נספח ג' – פירוט בניית המשתנים ברגרסיה

משתנה	פירוט בניית המשתנה
מגדר : בן	דמה, 1 = בן, 0 = בת
יצאה מהארון : לא	דמה, 1 = בארון (לא), 0 = מחוץ לארון (כן)
חשיפה להערות הומופוביות	רציף, ממוצע ששת הפריטים בחלק ג', שאלה 1 (הערות הומופוביות). ערכים נעים בין 1 = אף פעם, 5 = הרבה מאד
ספרים ומקורות מידע בספרייה : כן	דמה, 1 = כן, 0 = לא, לא ידוע
גישה לאתרי אינטרנט בנושא : כן	דמה, 1 = כן, 0 = לא, לא ידוע
בית-ספר משתף פעולה עם ארגונים : כן	דמה, 1 = כן, 0 = לא, לא ידוע
בית-ספר מקיים הרצאות אורח : כן	דמה, 1 = כן, 0 = לא, לא ידוע
אנשי צוות תומכים בתלמידים להב"ט : כן	דמה, 1 = כן, 0 = לא, לא ידוע
אנשי צוות משדרים פתיחות : כן	דמה, 1 = כן, 0 = לא, לא ידוע
תדירות התערבות מורים	סידורי, ערכים קודדו מחדש ונעים בין 1 = אף פעם, 4 = תמיד
תדירות התערבות תלמידים	סידורי, ערכים קודדו מחדש ונעים בין 1 = אף פעם, 4 = תמיד
תחושת נוחות לשוחח עם בעלי תפקידים	רציף, ממוצע ששת הפריטים בחלק ה', שאלה 1 (תחושת נוחות). ערכים נעים בין 1 = מאד לא נוח, 5 = נוח למדי
שייכות לחברת התלמידים	רציף, ממוצע פריטים לפי ניתוח גורמים ערכים נעים בין 1 = לא מסכים כלל, 4 = מסכים לחלוטין
הערכה ותשומת לב מצד מורים	רציף, ממוצע פריטים לפי ניתוח גורמים ערכים נעים בין 1 = לא מסכים כלל, 4 = מסכים לחלוטין

סקר אקלים בתי הספר בישראל 2004

ברצוננו להודות לך מראש על הסכמתך להשתתף בסקר ארגון נוער גאה: "אקלים בתי הספר בישראל". כידוע לך, ארגון נוער גאה פועל למען בני-נוער בגילאים 15-23 המתלבטים בנטייתם המינית או המגדירים עצמם כהומואים – לסביות בי או טראנסגינדרים.

מטרת הסקר לאסוף מידע כדי לאתר צרכים של בני נוער בישראל ולהציגם בפני מקבלי החלטות: משרד החינוך, רשויות מקומיות וכדומה.

הסקר כולל מספר שאלות כלליות עליך, על בית הספר בו את/ה לומד/ת ועל ניסיוןך בבית הספר.

הסקר נערך בעילום שם – אנו לא שואלים את שמך ומבקשים לא לרשום אותו. כיוון שהסקר הנו אנונימי, אנו תקווה כי תרגישי/י נוח לענות על השאלות בכנות.

שים לב !

ברוב השאלות יש להקיף בעיגול את התשובה המתאימה לך ; במספר שאלות ניתנו הוראות אחרות. ניתן לפנות בשאלות / הערות והארות לגבי הסקר לדוא"ל : pizmony@post.tau.ac.il.

תודה לך על שיתוף הפעולה,

שרי לביא, ד"ר מאיר מנחם, אורן פזמוני לוי, בתיה פנחסי, ד"ר עמית קמה

פורום מחקר – ארגון הנוער הגאה

לשימוש משרדי

חלק א': שאלות כלליות

(1) מין: 1. זכר 2. נקבה 3. טרנסגינדר

(2) גיל:

(3) תלמיד/ה: 1. כן, כיתה 2. לא

(4) האם את/ה:

1. יהודי/ה 2. מוסלמית 3. נוצרי/ה 4. דרוזית 5. אחר:

(5) איך את/ה מגדיר/ה את עצמך ואת הוריך?

האם את/ה – 1. חרדית 2. דתית 3. מסורתית 4. חילונית

האם הוריך - 1. חרדים 2. דתיים 3. מסורתיים 4. חילוניים

(6) אלו מבין האפשרויות הבאות, מתאר בצורה טובה ביותר את נטייתך המינית:

1. הומו 2. לסבית 3. דו-מינית 4. הטרוסקסואל 5. טרם החלטתי
(ביסקסואל) (סטרייט)

(7) במידה שאת/ה הומו / לסבית / דו-מינית, מי יודע על-כך? (ניתן לסמן יותר מתשובה אחת):

1. אבא 2. אמא 3. אח/אחות
4. חבר טוב 5. חברה טובה 6. מורה אחת/אחד
7. רוב המורות/המורים 8. יועצת ביה"ס 9. מנהלת ביה"ס.
10. אח/אחות ביה"ס 11. כל התלמידים 12. רק החבר'ה שלי
13. אף אחד לא יודע

(8) האם את/ה משתתף/ת בפעילות ארגון "נוער גאה"? 1. כן 2. לא

חלק ב': שאלות על בית הספר בו את/ה לומד/ת

השאלות הבאות עוסקות במאפיינים שונים של בית ספרך. במידה שאינך פוקד/ת יותר את בית הספר (לדוגמה סיימת ללמוד), אנא ענה/י על השאלות תוך התייחסות לבית הספר האחרון בו למדת.

1) מהו המגזר החינוכי אליו משתייך בית הספר התיכון בו את/ה לומד/ת?

1. ממלכתי 2. ממלכתי-דתי 3. חרדי 4. אחר

2) היכן נמצא בית הספר שלך (עיר / ישוב)?

3) הקף/י בעיגול את הכתות הנמצאות בבית הספר שלך:

א ב ג ד ה ו ז ח ט י יא יב

4) האם ישנם ספרים או מקורות מידע אחרים בספריית בית הספר שלך, העוסקים או מכילים מידע על לסביות, הומואים, ביסקסואלים וטרנסג'נדרים?

- לא כן לא יודע

5) האם יש לך גישה באמצעות מחשב בית הספר לאתרי אינטרנט העוסקים או מכילים מידע על לסביות, הומואים, ביסקסואלים וטרנסג'נדרים?

- לא כן לא יודע
אין גישה לאינטרנט בבית הספר שלי

6) האם בית הספר שלך משתף פעולה עם ארגונים ו/או מועדונים המסייעים לתלמידים/ות - לסביות הומואים ביסקסואלים וטרנסג'נדרים?

- לא כן לא יודע

7) האם בבית הספר שלך מתקיימות הרצאות אורח של לסביות הומואים ביסקסואלים וטרנסג'נדרים (בנושאים כגון: נטיה מינית, יציאה מהארון וכדומה)?

- לא כן לא יודע

8) האם יש בבית הספר שלך מורה או אנשי צוות אחרים התומכים בתלמידים/ות - לסביות הומואים ביסקסואלים וטרנסג'נדרים?

- לא כן לא יודע

9) האם יש בבית הספר שלך מורה או אנשי צוות אחרים "המשדרים פתיחות" כלפי תלמידים/ות - לסביות הומואים ביסקסואלים וטרנסג'נדרים? לדוגמא, מורה שתלמידים יכולים לספר לו על התלבטויות או "לצאת מהארון" בפניו?

- לא כן לא יודע

10) לדעתך, כמה תלמידים/ות לסביות, הומואים, ביסקסואלים או טרנסג'נדרים נוספים יש בבית הספר?

יותר מ 10

בין 6 ל 10

בין 2 ל 5

אף אחד

חלק ג': הערות הומופוביות בבית הספר בו את/ה לומד/ת

השאלות הבאות עוסקות בהערות הומופוביות שיתכן ששמעת בבית הספר. הערות הומופוביות הן ביטויי גנאי מעליבים כנגד הומואים / לסביות ו/או הערות הפוגעות באדם בגלל היותו הומו / לסבית / בי / טרנס. אנא סמך/י בעיגול את התשובה המתארת באופן הטוב ביותר את חוויתך בבית הספר.

1) באיזו תדירות את/ה שומע/ת את הביטויים הבאים מתלמידים אחרים בבית הספר?

הרבה מאד	לעיתים קרובות	מידי פעם	לעיתים נדירות	אף פעם	
5	4	3	2	1	"אוכל בתחתי"
5	4	3	2	1	"מתרומם"
5	4	3	2	1	"קוקסינלי"
5	4	3	2	1	"הומו" (כקללה)
5	4	3	2	1	"לסבית" (כקללה)
5	4	3	2	1	ביטוי גנאי אחר: _____

2) האם הערות הומופוביות נאמרות על-ידי:

מעט מהתלמידים

חלק מהתלמידים

רוב התלמידים

3) באיזו תדירות אתה שומע הערות הומופוביות (כמו אלה בשאלה 1) מהמורים או מצוות בית הספר?

הרבה מאד

לעיתים קרובות

מידי פעם

לעיתים נדירות

אף פעם

4) לפניך רשימת מקומות בבית הספר, באיזו תדירות את/ה שומע/ת הערות הומופוביות בכל אחד מן המקומות הבאים:

הרבה מאד	לעיתים קרובות	מידי פעם	לעיתים נדירות	אף פעם	
5	4	3	2	1	בכיתה בזמן שיעור
5	4	3	2	1	בכיתה בזמן הפסקה
5	4	3	2	1	במסדרונות בית הספר
5	4	3	2	1	בשירותים
5	4	3	2	1	באוטובוס / הסעה / תחבורה ציבורית אל בית הספר

5	4	3	2	1	במגרש הספורט / אולם התעמלות
5	4	3	2	1	במזנון / קפיטריה / קיוסק

5) כאשר את/ה שומע/ת הערות הומופוביות, באיזו תדירות מורה או איש מצוות בית הספר נוכח?

תמיד ברוב הפעמים לפעמים אף פעם

6) כאשר נאמרות הערות הומופוביות ומורה או איש מצוות בית הספר נוכח, באיזו תדירות המורה או הצוות מתערבים?

תמיד ברוב הפעמים לפעמים אף פעם

7) מה היא התגובה הנפוצה של מורים או אנשי צוות בית הספר להערות הומופוביות?

(לדוגמא: התעלמות, נזיפה, הרחקה מהלימודים...)

8) כאשר את/ה שומע/ת הערות הומופוביות, באיזו תדירות תלמיד אחר מתערב?

תמיד ברוב הפעמים לפעמים אף פעם

9) מה היא התגובה הנפוצה של תלמידים להערות הומופוביות?

(לדוגמא: התעלמות, גינוי...)

חלק ד': הטרדה ואלימות בבית הספר בו את/ה לומד/ת

סדרת השאלות הבאה הנה על הטרדה או קטטות שנתקלת בהם בבית-ספרך. אנא סמן בעיגול את התשובה המתארת באופן הטוב ביותר את חוויותיך בבית-ספרך.

1) בחודש האחרון, כמה פעמים לא נכחת בכיתה מכיוון שחשתי לא בנוח או לא בטוח שם?

אף פעם פעם אחת 2 או 3 פעמים 4 או 5 פעמים 6 או יותר פעמים

2) בחודש האחרון, כמה ימים לא הגעת לבית הספר בגלל שחשתי לא בטוח בבית הספר או בדרכך לבית הספר?

אף פעם יום אחד 2 או 3 ימים 4 או 5 ימים 6 או יותר ימים

3) במידה ואת/ה חש/ה לא בטוח/ה בבית הספר, נא סמן את כל הסיבות הגורמות לכך:

המין	הנטייה המינית	המוצא	הדת	סיבה אחרת:
שלך	שלך	שלך	שלך	_____

4) בשנה החולפת, באיזו תדירות הטרדת מילולית (קריאת שמות, איומים וכדומה) בבית הספר בגלל הנטייה המינית שלך?

הרבה מאד לעיתים קרובות מידי פעם לעיתים נדירות אף פעם

5) בשנה החולפת, באיזו תדירות תקפו אותך גופנית (הדיפות, דחיפות, אגרופים, בעיטות, נשק קר) בבית הספר בגלל הנטייה המינית שלך?

הרבה מאד לעיתים קרובות מידי פעם לעיתים נדירות אף פעם

6) באיזו תדירות הטרדת מינית בבית הספר (לדוגמה: הערות מיניות שנאמרו כלפיך, או מישהו שנגע בגופך באופן לא הולם)?

הרבה מאד לעיתים קרובות מידי פעם לעיתים נדירות אף פעם

חלק ה': תחושת נוחות בבית הספר

השאלות הבאות עוסקות במידת הנוחות שאתה מרגיש/ה בבית הספר שלך, כתלמיד/ה שהוא/היא לסבית, הומו, ביסקסואל/ית או טרנסגי'נדר.

1) לפניך רשימת בעלי תפקידים בבית הספר, כמה נוח אתה מרגיש כדי לדבר עם כל אחד מבעלי התפקידים על נושאים הקשורים ללסביות, הומואים, ביסקסואלים וטרנסגי'נדרים?

נוח מאד	נוח למדי	די לא נוח	מאד לא נוח	
4	3	2	1	מורות/מורים (בשיחות אישיות "אחד על אחד")
4	3	2	1	מנהל/ת בית הספר
4	3	2	1	יועצ/ת בית הספר או פסיכולוג/ית בית הספר
4	3	2	1	אח/אחות בית הספר
4	3	2	1	אחר, פרטי/י: _____

2) כמה נוח תרגיש/י ללכת לאירוע חברתי מטעם בית הספר עם בן/בת זוג מאותו מין?

נוח מאד נוח למדי די לא נוח מאד לא נוח

3) כמה נוח תרגיש/י להעלות נושא הקשור ללסביות, הומואים, ביסקסואלים וטרנסגי'נדרים בכיתתך?

נוח מאד נוח למדי די לא נוח מאד לא נוח

4) לפניך סדרת משפטים המתארים יחס של תלמידים כלפי בית הספר. עבור כל משפט, נא ציין/י באיזו מידה את/ה מסכים או לא מסכים עם האמור בכל משפט.

מסכים לחלוטין	מסכים	לא מסכים	לא מסכים כלל	
4	3	2	1	אני מרגיש כחלק אמיתי מבית הספר שלי
4	3	2	1	אנשים בבית הספר שלי שמים לב כאשר אני טוב
4	3	2	1	קשה לאנשים כמוני להיות מקובלים בבית הספר שלי
4	3	2	1	תלמידים אחרים בבית הספר שלי מתייחסים לדעותיי ברצינות
4	3	2	1	רוב המורים בבית הספר שלי מתעניינים בי
4	3	2	1	לפעמים אני חש שאני לא שייך לבית הספר שלי
4	3	2	1	יש מורה אחד לפחות או מבוגר אחר בבית הספר שלי שאתם אני יכול לדבר אם נתקלתי בבעיה כלשהי
4	3	2	1	אנשים בבית הספר שלי מאד חברותיים כלפי
4	3	2	1	מורים בבית הספר שלי לא מעוניינים באנשים כמוני
4	3	2	1	אני משותף בהרבה פעילויות בבית הספר שלי
4	3	2	1	מתייחסים אלי באותה מידת כבוד כמו אל תלמידים אחרים
4	3	2	1	אני מרגיש מאד שונה מרוב התלמידים האחרים
4	3	2	1	אני לגמרי יכול להיות "אני עצמי" בבית הספר
4	3	2	1	המורים מכבדים אותי
4	3	2	1	אנשים בבית הספר שלי יודעים שאני מסוגל לבצע עבודה טובה
4	3	2	1	הייתי רוצה לעבור בבית ספר אחר
4	3	2	1	אני מרגיש גאה להיות שייך לבית הספר שלי
4	3	2	1	תלמידים אחרים בבית הספר שלי אוהבים אותי איך שאני

תודה רבה על הזמן והמחשבה שהקדשת למחקר!